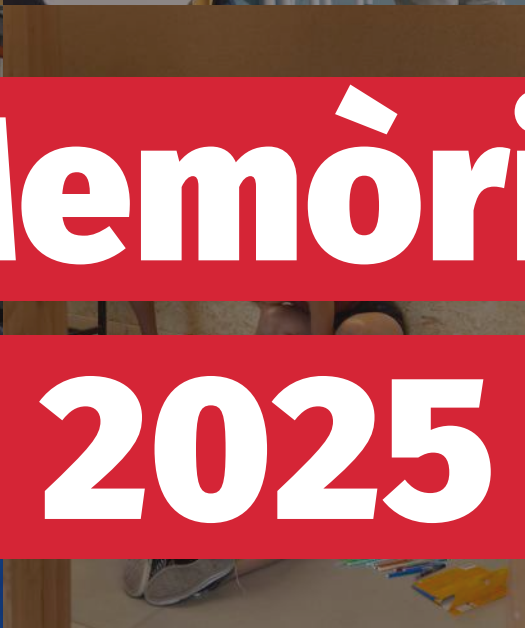




FUNDACIÓ
OSCOBE
Inserint il·lusions



Memòria 2025

Entitat membre de la Coordinadora Sinergia Social



Benvolgut/da,

La Fundació Oscobe és una entitat sense ànim de lucre amb seu a Girona, compromesa des dels seus inicis **amb l'acompanyament i la promoció social i laboral de persones en risc d'exclusió, especialment joves**. Amb una clara vocació transformadora.

La Fundació desenvolupa accions que combinen **formació, orientació, inserció laboral i tenció residencial**, per afavorir una autonomia real i sostenible.

Des del 2017, és membre de la Coordinadora **Sinergia Social**, fet que reforça el seu compromís amb un model de treball en xarxa i amb valors compartits.

La Fundació Oscobe opera des de tres seus principals situades a:

- Sant Gregori (Zona Sant Medir, s/n).
- Girona ciutat (Carrer Barcelona, 409).
- Girona ciutat (Carrer Pare Coll, 15).

L'any 2025, la Fundació ha centrat gran part dels seus esforços en la consolidació del seu funcionament com a Escola de Segones Oportunitats.

Serveis que responen a diferents necessitats socials:

- Serveis residencials per a joves (com Aneto, Everest, Tramuntana o Guillerries).
- Formació professionalitzadora, PFI, i programes com FOAP, ADA, o Singulars.
- Orientació laboral i inserció a través de programes com Incorpora, Reincorpora o el CNO.
- Escola de Segones Oportunitats i Unitat d'Escolarització Compartida (UEC).
- Projectes de sensibilització, igualtat, sostenibilitat i innovació social.

La Fundació aposta per una gestió basada en:

- Innovació social.
- Sostenibilitat ambiental.
- Igualtat d'oportunitats.
- Transparència i qualitat.
- Compromís amb els Objectius de Desenvolupament Sostenible (ODS).

Amb aquest model, Oscobe es consolida com un referent a la província de Girona, teixint aliances i oferint segones oportunitats reals a través de l'educació, la formació i el suport integral.

Salvador Ferran - Presidència / Pepa Arqué - Direcció General / Pere Molins - Secretaria General

SUMARI

01 **La Fundació** - Pàg. 6

Pàg. 8 - **Àmbit d'actuació** **02**

03 **Resum d'activitat** - Pàg. 10

Pàg. 12 - **Què fem?** **04**

05 **Polítiques transversals** - Pàg. 26

Pàg. 34 - **El més destacat a les xarxes i web** **06**

07 **Balanç econòmic** - Pàg. 36

Pàg. 38 - **Equip professional** **08**

09 **Amb la col·laboració de** - Pàg. 40

Pàg. 41 - **Participació** **10**

LA FUNDACIÓ **OSCOBE**

La Fundació **OSCOBE** és una entitat creada per oferir un **futur professional a persones**, especialment joves en risc d'exclusió social, **mitjançant itineraris formatius i d'orientació i inserció laboral** que garanteixi la seva integració. Alhora l'entitat disposa de serveis residencials per tal d'oferir una atenció integral, adaptada a les necessitats de cada jove, per dur a terme un procés de desenvolupament cap a l'autonomia de forma global.



Adolescència i joventut



Persones que compleixen mesures judicials



Persones en millora o cerca activa de feina i sensibilització



Persones en situació o risc d'exclusió social

MISSION

Realitzar serveis de diferents tipologies, diürns, residencials i d'habitatge, per a **persones i col·lectius en risc d'exclusió social**, al llarg de la vida, vers la seva **autonomia individual, formació i inclusió a la comunitat**.

VISIÓ

Fundació amb **capacitat d'adaptació a les necessitats de les comarques gironines**, principalment al Gironès. Compta amb **equips professionals qualificats** i treballa perquè els seus serveis siguin **sostenibles a nivell tècnic, econòmic, social i mediambiental**.

VALORS

Innovació: vinculada a valors com iniciativa, creativitat, lideratge i experimentació.

Compromís amb la persona, la societat i el medi ambient.

Professionalitat: unida a la qualitat humana, i exercida amb competències, amb eficiència, amb transparència i amb ètica.

Posant a disposició de la **comunitat recursos i patrimoni**.

ÀREES



ATENCIÓ

Millora de la qualitat de vida de les persones, afavorint l'autonomia i la inclusió social.



FORMACIÓ

Formació, educació i orientació laboral com a via de generació d'oportunitats d'ocupació.



OCUPACIÓ

Plans d'emprenedoria i creació de llocs de treball per a col·lectius en risc d'exclusió social.

ÀMBIT D'ACTUACIÓ

GIRONA

La Fundació es troba ubicada en tres seus:

SEU 1: Zona Sant Medir, s/n - 17150 (Sant Gregori - Girona)

1. Centre de formació i inserció 1
2. PAJ Tramuntana
3. UEC - Unitat d'Escolarització Compartida
4. Ocells Perduts

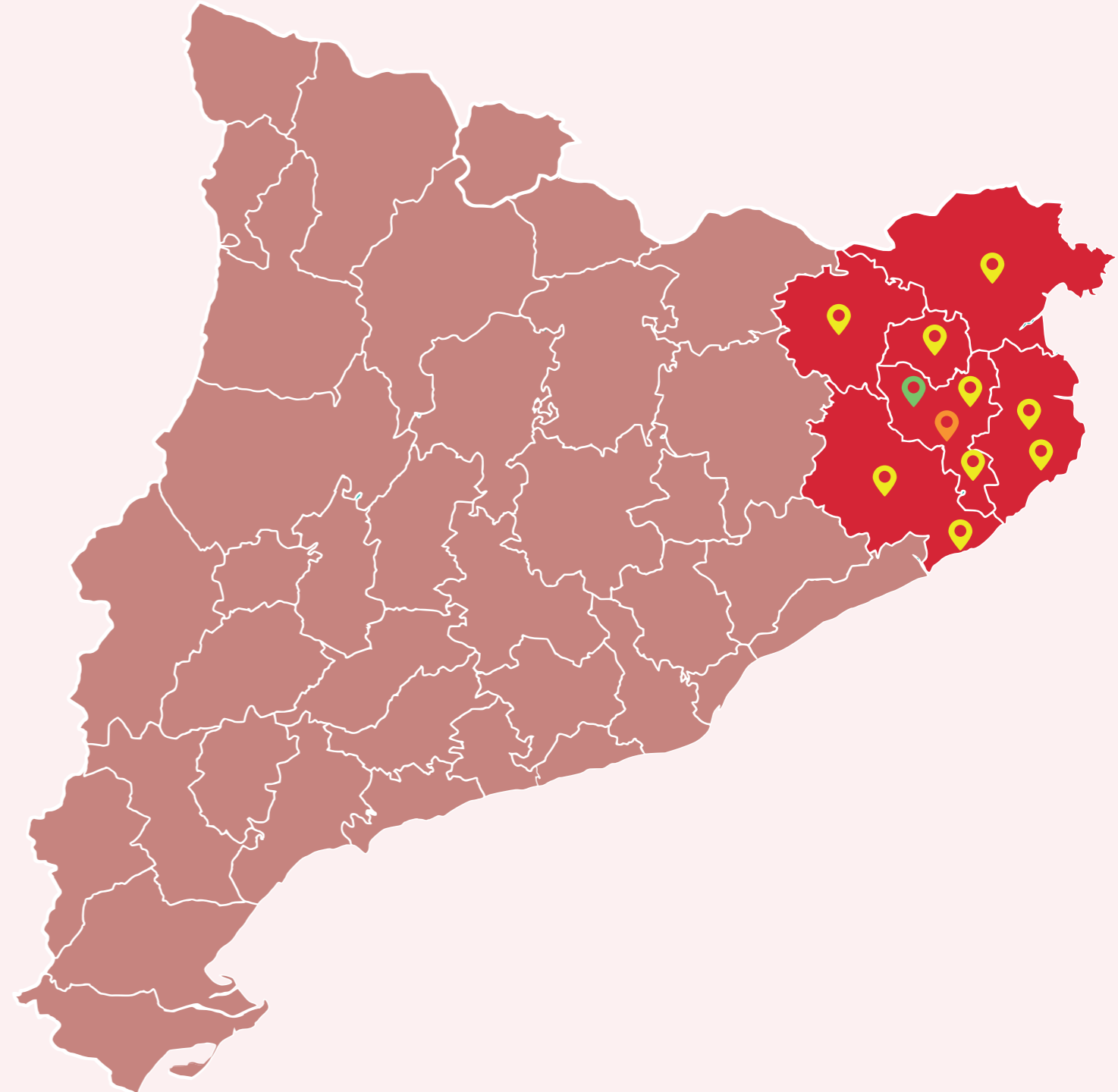
SEU 2: C/Barcelona, 409 - 17003 (Girona)

5. Centre de formació i inserció 2 (Girona)
6. Brot - Servei de jardineria (Girona)
7. PAJ Aneto (Girona)
8. PAJ Everest (Girona)
9. PAJ Guillerries (Girona)

SEU 3: C/Pare Coll, 15, 17005 (Girona)
10. UTE Fundació Oscobe – Fundació Intermedia

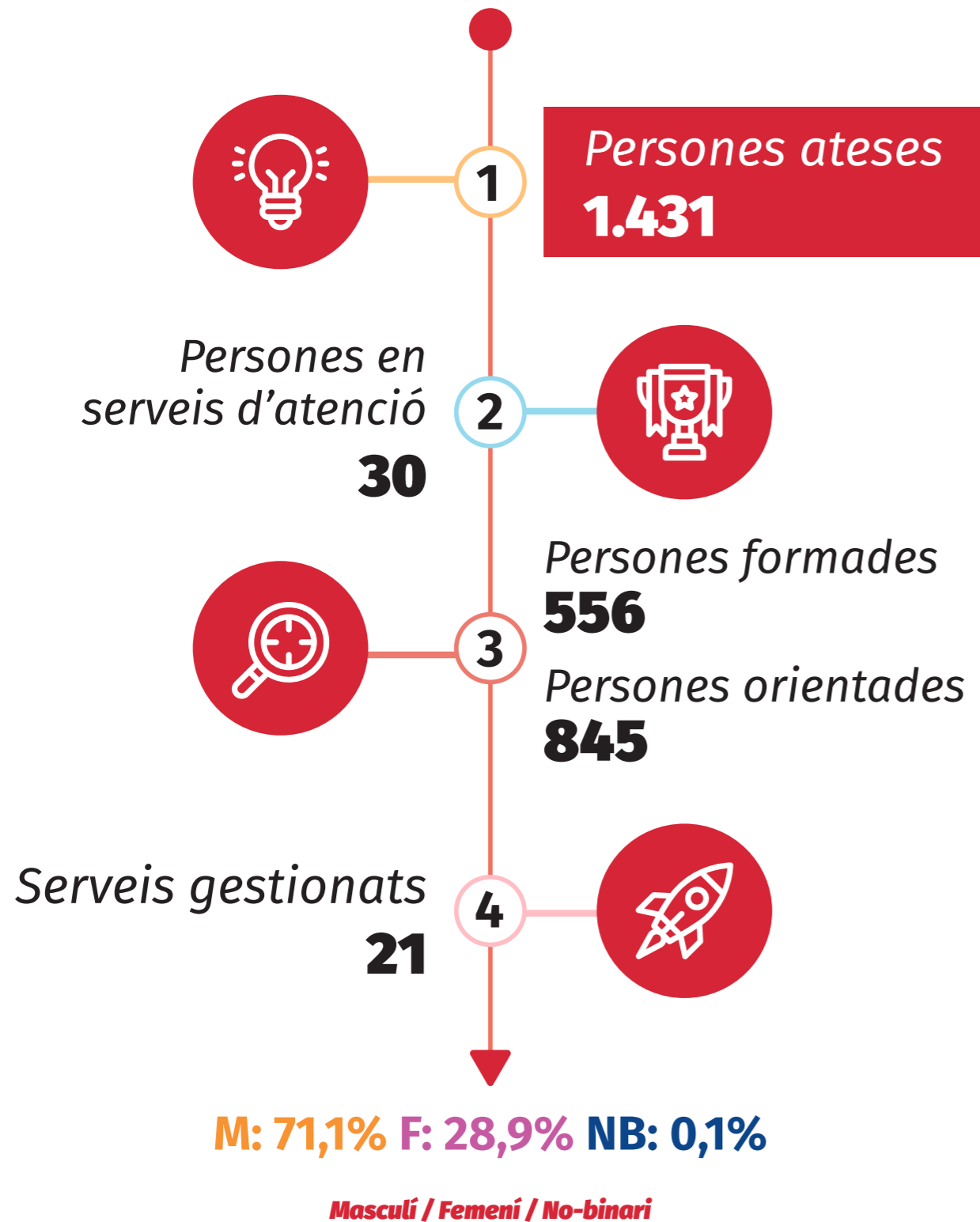
Amb subseus a:

Olot
Figueres
La Bisbal de l'Empordà
Palamós
Blanes
Santa Coloma de Farners
Banyoles
Salt



RESUM D'ACTIVITAT

XIFRES 2025

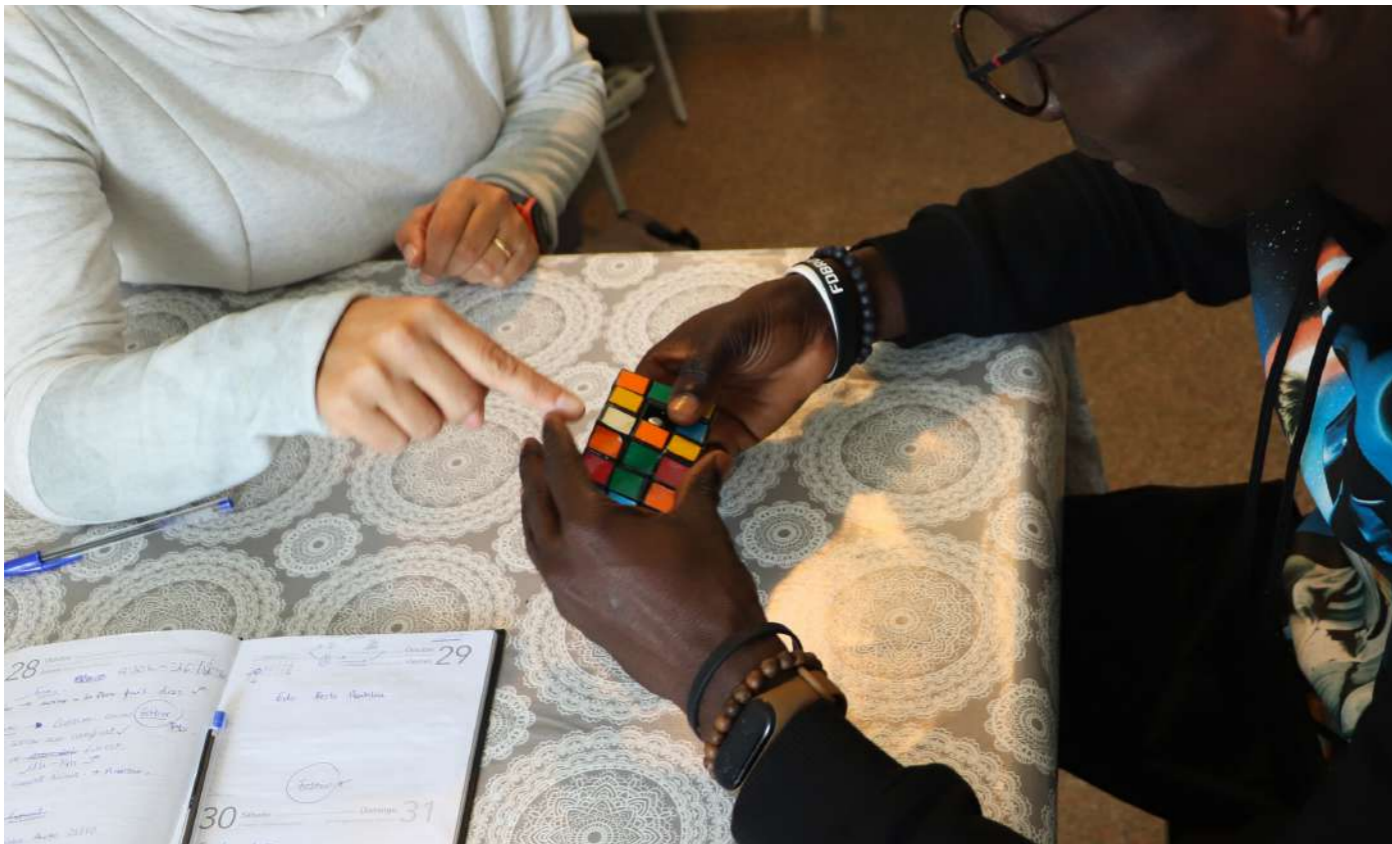




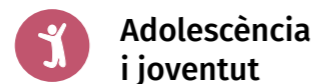
QUÈ FEM?

SERVEIS RESIDENCIALS

30 persones ateses



A la Fundació gestionem serveis que donen resposta a les diferents necessitats de les persones al llarg del seu cycle vital. Serveis basats en el model l'atenció centrada en la persona amb alts estàndards de qualitat que han marcat tendència. En els següents col·lectius:



Adolescència
i joventut

Centre

Aneto

Persones joves ateses

Places

5

3

Gènere

M: 0% F: 100% NB: 0%

Centre

Everest

Persones joves ateses

Places

4

3

Gènere

M: 25% F: 75% NB: 0%

Centre

Guilleries

Persones joves ateses

Places

5

4

Gènere

M: 0% F: 100% NB: 0%

Centre

Tramuntana

Persones joves ateses

Places

16

8

Gènere

M: 100% F: 0% NB: 0%



FORMACIÓ

QUÈ FEM?

ESCOLA DE SEGONES OPORTUNITATS

556 persones formades



A la Fundació ajudem a **millorar l'ocupabilitat de les persones que es troben en risc d'exclusió social** a través de formacions per potenciar les competències socials i laborals. Algunes de les formacions inclouen **pràctiques en empreses per ajudar a l'entrada al món laboral**.



Adolescència
i joventut



Persones en millora o
cerca activa de feina
i sensibilització

Unitat d'Escolarització Compartida (UEC)

Un espai educatiu per a persones que per diferents motius han tingut dificultats d'adaptació al sistema educatiu ordinari. **En aquesta escola s'ofereixen activitats i formacions específiques adaptades a les seves necessitats** per tal que assoleixin unes competències bàsiques que afavoreixin la seva continuïtat formativa o l'accés al món laboral.

Núm. alumnes: 73

Places: 46

Gènere: M: 84% F: 16% NB: 0%

Servei Prepara't

Servei Social especialitzat d'Atenció Diürna, que està adreçat a joves en risc de desemparament o risc de patir-ne, d'entre **16-21 anys**. Joves derivats per el Servei d'Atenció i Promoció de la Juventut Tutelada i Extutelada (SAPJTET). S'ofereixen activitats dirigides d'habilitats socials per l'adquisició de competències transversals i tallers amb caràcter formatiu prelaboral amb l'objectiu d'assolir un millor empoderament per a la vida adulta d'aquests joves. Servei obert tot l'any.

Núm. persones: 59

Gènere: M: 100% F: 0% NB: 0%

PFI HOSTALERIA 24-25

El PFI ofereix als **joves d'entre 16 i 21 anys** que no han obtingut el graduat en ESO una oportunitat de continuïtat formativa dins del sistema educatiu. **Combina formació general i professional**, i constitueix el primer nivell de qualificació de la formació professional. Oferim el perfil d' Auxiliar d'Hoteleria: cuina i serveis de restauració, amb 1.000 hores lectives, de les quals 180 hores són de pràctiques en empresa. A més, cursar un **PFI pot facilitar l'accés a un cicle formatiu de grau mitjà**.

Núm. alumnes: 18

Places: 17

Gènere: M: 67% F: 33% NB: 0%

PFI JARDINERIA 24-25

El PFI ofereix als **joves d'entre 16 i 21 anys** que no han obtingut el graduat en ESO una oportunitat de continuïtat formativa dins del sistema educatiu. **Combina formació general i professional**, i constitueix el primer nivell de qualificació de la formació professional. Oferim el perfil de Jardineria, amb 1.000 hores lectives, de les quals 180 hores són de pràctiques en empresa. A més, cursar un **PFI pot facilitar l'accés a un cicle formatiu de grau mitjà**.

Núm. alumnes: 17

Places: 17

Gènere: M: 0% F: 100% NB: 0%

Certificats de Professionalitat adscrits al CNO 24-25

Itineraris formatius per a **persones joves treballadores desocupades**, que es desenvolupen en l'àmbit laboral, que tenen com a finalitat **millorar la qualificació i capacitació professional**, amb l'objectiu de millorar la inserció o reinserció laboral d'aquestes persones, per mitjà de la consecució i el perfeccionament de les competències professionals. És un dels centres formatius adscrits al centre de noves oportunitats de Girona (CNO Girona). Les formacions són introductòries a diferents sectors professionals i CP.

Núm. alumnes: 70 **Places:** 68 **Gènere:** M: 64% F: 36% NB: 0%

Altres formacions adscrites al CNO (Activa't)

Itineraris formatius amb l'objectiu de **millorar l'ocupabilitat de les persones que es troben en risc d'exclusió social**, de manera que puguin incorporar-se o retornar al mercat laboral.

Núm. alumnes: 17 **Places:** 17 **Gènere:** M: 82% F: 18% NB: 0%

FPO Dual 2025

La formació dual és la modalitat de la formació professional (FP) en la qual l'estudiant esdevé aprenent i combina la formació en el centre educatiu amb l'activitat productiva en l'empresa.

Núm. alumnes: 16 **Places:** 14 **Gènere:** M: 100% F: 0% NB: 0%

Certificats de professionalitat (FOAP + CP Privat)

Accions formatives adreçades **prioritàriament a persones treballadores desocupades**, que es desenvolupen en l'àmbit laboral, que tenen com a finalitat millorar la qualificació i capacitació professional, amb l'objectiu de millorar la inserció o reinserció laboral d'aquestes persones, per mitjà de la consecució i el perfeccionament de les competències professionals.

Núm. alumnes: 202 **Places:** 195 **Gènere:** M: 78% F: 22% NB: 0%



Programa ADA

Programa de formació adreçat a dones per **millorar les seves competències digitals per trobar feina**. L'objectiu és la reducció de la bretxa digital i de gènere.

Núm. alumnes: 13 **Places:** 32 **Gènere:** M: 0% F: 100% NB: 0%

Altres formacions (no CP)

Núm. alumnes: 30 **Places:** 30 **Gènere:** M: 50% F: 50% NB: 0%

Formació professionalitzadora - Programa Singulars - Fundació Tresc

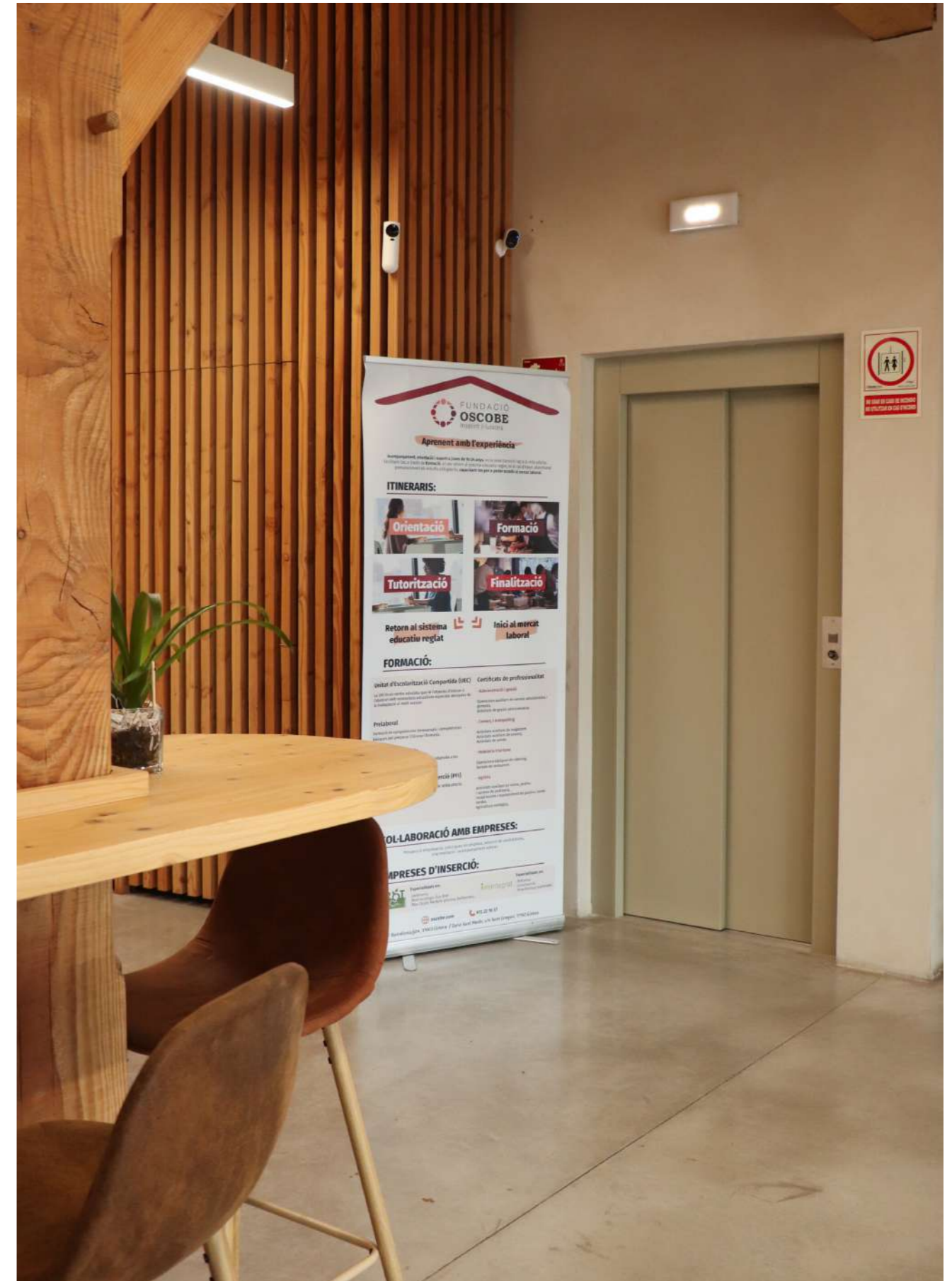
En el marc del Programa Singulars del SOC, Fundació TREC (Treball amb suport) desenvolupa un projecte amb joves amb discapacitat en aliança amb Fundació Oscobe que **desenvolupa l'itinerari formatiu professionalitzador** en les àrees professionals de magatzem i hostaleria.

Núm. alumnes: 10 **Places:** 10 **Gènere:** M: 80% F: 20% NB: 0%

Punt Formatiu Incorpora

El Punt Formatiu Incorpora és un programa que té l'objectiu principal de **millorar l'ocupabilitat de persones que es troben en risc d'exclusió social** i que necessiten incorporar-se o reincorporar-se al mercat laboral a curt termini. Es combina la formació en competències transversals i competències tecnicoprofessionals amb pràctiques laborals en empreses de sectors que cerquen personal.

Núm. alumnes: 31 **Places:** 30 **Gènere:** M: 97% F: 3% NB: 0%



MODEL DE TREBALL FORMACIÓ

PLA INDIVIDUALTZAT



T'ACOMPANYEM en el teu procés d'**orientació laboral**, analitzant el teu perfil professional i competencial per millorar la teva ocupabilitat i fer-te un lloc en el **mercat laboral**. El nostre **model d'intervenció** està centrat en la persona.

Utilitzem estratègies de **GAMIFICACIÓ** que a través del joc i de diferents dinàmiques en **entorns virtuals** poden ajudar-te a **millorar les teves competències** i millorar les teves possibilitats d'**ocupació**.



Treballem **L'ALFABETITZACIÓ DIGITAL** per facilitar la **comunicació digital** entre les persones en recerca de feina, les empreses i les institucions públiques.

Creem **FORMACIONS A MIDA AMB EMPRESES** perquè et puguis formar en un entorn laboral i puguis **realitzar pràctiques** amb altes possibilitats d'**inserció laboral**.



Fem una atenció **HÍBRIDA** on introduïm **eines digitals** per **adaptar** l'itinerari d'inserció a les necessitats de la persona i millorar la conciliació.

COL-LABORACIÓ AMB EMPRESES:

Fem prospecció empresarial, selecció de candidatures, intermediació i acompanyament laboral en tot el procés de relació laboral de la persona.





OCUPACIÓ

QUÈ FEM?

ORIENTACIÓ LABORAL

845 persones orientades



A la Fundació impulsem la inclusió sociolaboral i **millorem l'ocupabilitat de les persones**, especialment d'aquelles que es troben en situació de **major vulnerabilitat social i laboral**. Orientant i assessorant sobre la trajectòria professional i la definició d'objectius i estratègies personals de canvi i de millora professional.



Adolescència
i joventut



Persones en millora o
cerca activa de feina
i sensibilització

Programa Incorpora

Es tracta d'un **programa d'intermediació laboral que connecta les necessitats del teixit social i empresarial per afavorir la integració laboral**. El personal tècnic ofereix suport tant a les empreses com a les persones en risc d'exclusió, facilitant la seva inserció mitjançant acompanyament i millora de competències.

Persones ateses: 206

Gènere: M: 59% F: 41% NB: 0%

CIRE - "La meva primera experiència al mercat de treball" i "Robòtica"

L'objectiu del CIRE és **facilitar la reinserció sociolaboral de les persones internes en centres penitenciaris i educatius** de Catalunya, mitjançant la creació, l'aplicació i el desenvolupament de programes formatius, enguany de robòtica, per la creació de llocs de treball adaptats a les seves necessitats i l'execució d'aquelles actuacions encaminades a aconseguir-ne la reinserció.

Persones ateses: 18

Places: 22

Gènere: M: 94% F: 6% NB: 0%

Programa Start Noves Oportunitats - UTE - Fundació Intermèdia

Start Noves Oportunitats és una iniciativa del SOC, emmarcat dins els Programes de Garantia Juvenil, finançat pel Fons Social Europeu (FSE) i la Iniciativa d'Ocupació Juvenil, amb la col·laboració del Departament d'Ensenyament, que té l'objectiu de **formar i introduir al món laboral i educatiu joves entre 16 i 24 anys** que no estudien ni treballen a través d'accions diverses.

Núm. alumnes: 567

Gènere: M: 70,4% F: 29,4% NB: 0,2%

Reincorpora

Ofereix a persones derivades del CIRE l'**oportunitat de construir un futur diferent i integrar-se a la societat a través d'itineraris personalitzats**. Aquests inclouen formació, pràctiques professionals no laborals, serveis a la comunitat i suport en la cerca activa de feina. El Programa Reincorpora té com a objectiu **millorar les habilitats dels participants i reforçar els valors que faciliten la seva integració social i laboral**.

Núm. alumnes: 54

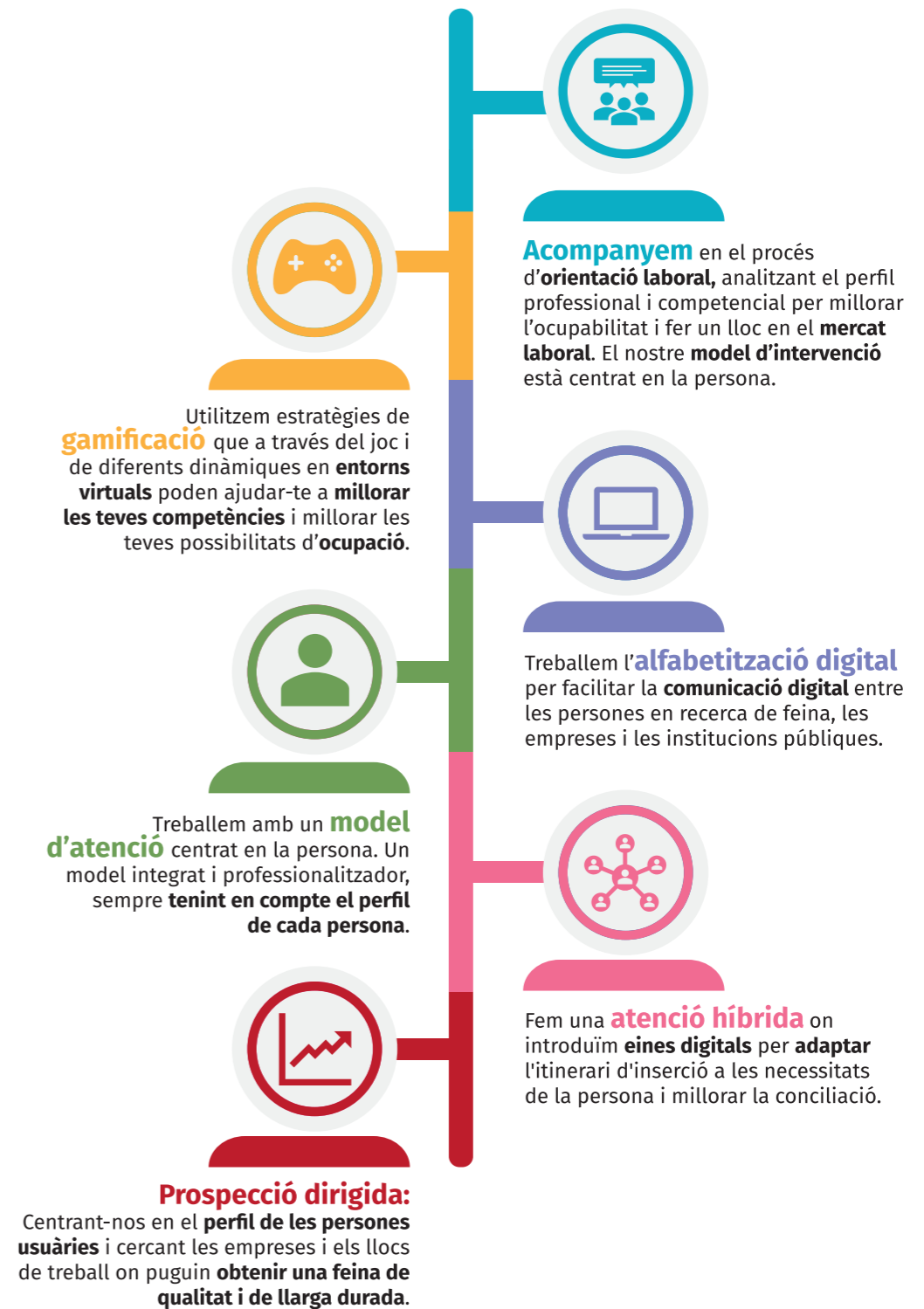
Places: 50

Gènere: M: 93% F: 7% NB: 0%



MODEL DE TREBALL OCUPACIÓ

PLA INDIVIDUALTATZAT





BROT

SERVEIS DE JARDINERIA



BROT **ofereix serveis professionals de jardineria des del 2005**, adreçats a particulars i empreses de Girona i rodalies. Treballem amb professionalitat, compromís i proximitat per garantir un servei de qualitat, adaptat a les necessitats de cada client..

A més, tenim una clara vocació social. Formem part de la **Fundació Oscobe** i som una **empresa d'inserció** que ofereix oportunitats laborals a persones en risc d'exclusió social dins l'**àmbit de la jardineria**. A través d'un procés d'acompanyament, formació contínua i suport tècnic, els ajudem a desenvolupar habilitats laborals i a millorar la seva ocupabilitat per facilitar la seva incorporació al mercat de treball.

A BROT, unim **jardineria i compromís social** per crear un impacte positiu tant en les persones com en el territori.



Ocells
perduts

OCELLS PERDUTS
RESERVA EL TEU DIA!



Mas Ocells Perduts és un espai natural a **Sant Gregori**, a pocs minuts de Girona, ideal per a reservar l'espai i fer **activitats de lleure, esdeveniments i estades a l'aire lliure**.

Formem part de la **Fundació Oscobe** i disposem de piscina d'aigua salada, zones de barbacoa i calçotades, instal·lacions esportives i un espai d'acampada, a més d'àrees per a celebracions i trobades. També organitzem activitats per a escoles, empreses i particulars que busquen un **entorn natural i acollidor**.



POLÍTIQUES TRANSVERSALS



GESTIÓ DE LA QUALITAT MILLORA CONTÍNUA

La **qualitat i la millora contínua** de l'entitat tenen per objectiu aconseguir l'excel·lència en els resultats, a través de **la millora contínua dels processos i la satisfacció de les persones ateses, del grup d'alumnes, les empreses/entitats i els diferents agents implicats**, envers el servei/projecte ofert per l'entitat.

El 2025 s'ha mantingut el certificat de la norma ISO 9001:2015 amb el número 2003/1143/ER/01 en aquells serveis que estan dins de l'abast del certificat, auditant els serveis i assolint els estàndards establerts, l'esforç i implicació dels equips dels serveis per la revisió constant dels processos i la implantació de millores que ens porten a la plena satisfacció de les persones ateses en els nostres serveis.

PLA DE SOSTENIBILITAT

L'any 2025 seguim consolidant la incorporació del **Pla de Sostenibilitat** de l'entitat com un tret característic més en la gestió dels nostres serveis, pespecialment en la seva dimensió educativa, quan s'adrecen directament a persones. Donem per consolidada l'acció anual de sensibilització que duem a terme cada any. En aquesta ocasió, es va centrar en la commemoració del **Dia Mundial de l'Aigua**, el 22 de març. L'acció es va desenvolupar als diferents centres, on cada equip va assumir el repte de promoure bones pràctiques per reduir el consum d'aigua i fomentar la consciència sobre aquest recurs escàs sota el lema: **"L'aigua s'es(gota)!"**.



PLA D'IGUALTAT

En el marc del **Pla d'Igualtat de l'entitat** s'han mantingut les accions concretes com l'auditoria lingüística de la comunicació externa i interna de les entitats (revisió de les pàgines web, material corporatiu...), l'elaboració i difusió del catàleg de mesures de conciliació de l'entitat i el disseny de càpsules formatives per poder ser difoses i compartides amb els equips professionals, paral·lelament amb el **Pla de Formació Contínua** de l'entitat. Destacar també que el 2025 considerem consolidada l'acció de sensibilització que duem a terme cada any, ja sigui el 8 de març o el 25 de novembre. Aquest any a través de la difusió a les xarxes socials.



INNOVACIÓ SOCIAL

A la Coordinadora Sinergia Social es va impulsar el 2021 la **Comissió d'Innovació**. La innovació esdevé un tret característic de la nostra organització, i si bé és incorporada de manera transversal en totes les dimensions d'aquesta, disposem d'un **espai específic anomenat Comissió d'Innovació**. Un espai per compartir coneixement i generar idees per identificar oportunitats d'innovació multinivell, **de les entitats que hi formen part**.

En el marc del **context BANI** que ens defineix aquests anys, esdevé indispensable disposar d'aquests espais i alhora, consolidar-lo per poder impulsar **accions innovadores que millorin l'atenció de les necessitats socials emergents** amb la quàdruple viabilitat. Durant l'any 2025, a partir de les sessions de treball de la Comissió, s'han establert espais de treball sectorial, segons els col·lectius d'atenció de les entitats.

POLÍTIQUES TRANSVERSALS

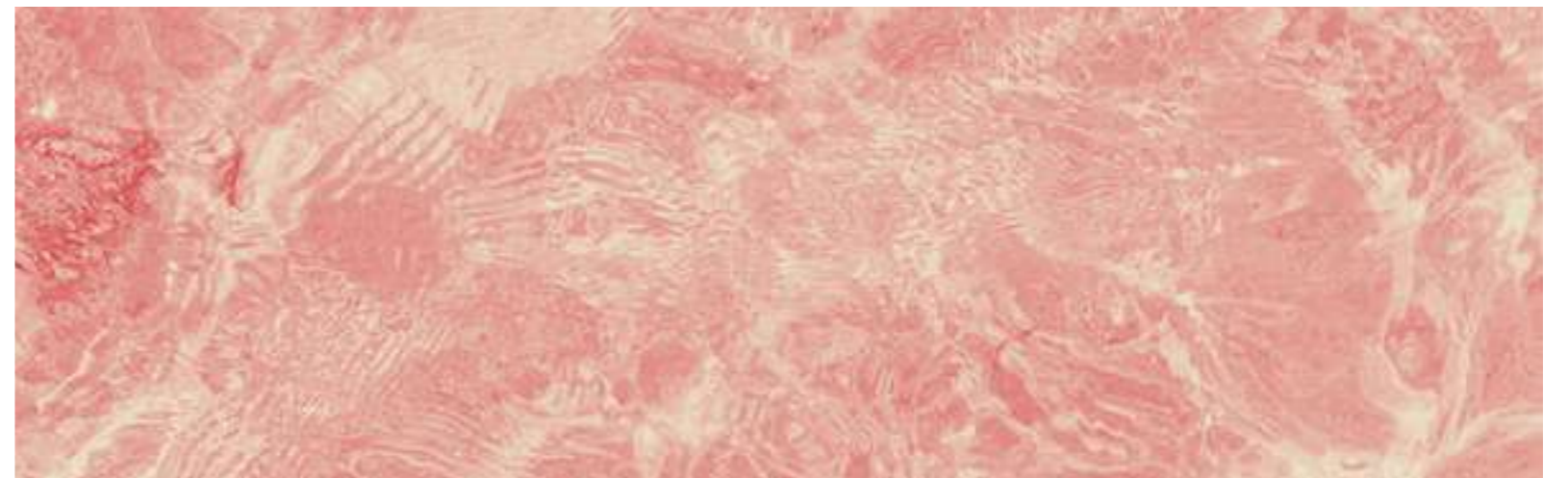


RESPONSABILITAT SOCIAL CORPORATIVA

A l'entitat **tenim en compte a tots els grups d'interès** i persones a qui atenem o formem, sense perdre de vista **l'impacte social, econòmic i mediambiental que generem**.

TRANSPARÈNCIA

Actuem de forma **eficient i transparent**. Perquè la confiança és important, volem mostrar amb claredat i detall com ens organitzem i ens financem. Disposem d'un espai de transparència que agrupa **tota la informació destacada de la nostra organització**, d'acord amb el que estableix la llei de la transparència, accés a la informació pública i bon govern.



POLÍTIQUES TRANSVERSALS



CODI ÈTIC

L'entitat disposa d'un **Codi Ètic** i d'un **Canal Ètic** propis, amb l'objectiu d'establir els valors i principis d'actuació fonamentals que han de guiar l'organització. Aquests instruments orienten les normatives i els procediments interns, i defineixen les pautes de conducta bàsiques que han de seguir les persones vinculades a l'entitat.

També, subscriu el Codi Ètic de les plataformes de segon nivell de les quals forma part. Una de les eines que facilita el Codi és la **creació d'un comitè que aborda i gestiona els dilemes ètics que s'han pogut produir a l'organització.**

COMPROMÍS PROFESSIONAL

Hem acollit plans de pràctiques amb universitats i centres de formació. Participant en la tecnificació del sector incorporant nous perfils professionals que ens aporten coneixements i mirades renovades. Alhora, aquesta col·laboració afavoreix l'adquisició de competències per part de l'estudiantat universitari, tot preparant-lo per a l'exercici professional.

Entenem el desenvolupament del compromís professional com un procés continu, que implica aprendre noves habilitats, guanyar experiència i buscar maneres de millorar constantment la pràctica professional. Aquest creixement també ens permet descobrir nous interessos, assumir reptes més ambiciosos i fer una aportació cada vegada més significativa en el nostre àmbit d'actuació.



ODS

PRIORITAT ALTA: Considerant-se aquells objectius que s'alineen amb la definició missional de les entitats, i per tant la nostra actuació cerca també el seu assoliment.



PRIORITAT MITJANA: Considerant-se aquells objectius que són objecte d'assoliment a partir de l'impacte generat per la nostra forma de fer, que sobretot cerquem assolir a partir de polítiques transversals i la definició del nostre model organitzatiu.



PRIORITAT BAIXA: Són objectius amb els quals estem plenament compromesos i que s'alineen amb el tarannà de la nostra organització. Tot i que el nostre impacte directe és limitat, els tenim en compte per garantir que la nostra actuació no els contradigui.



Desplegament dels ODS a l'entitat

L'entitat desplega el Pla d'Acció impactant directament en l'assoliment dels **17 Objectius de Desenvolupament Sostenible (ODS) de l'Agenda 2030, que va adoptar les Nacions Unides, en el 2015, per posar fi a la pobresa, compromís amb el medi ambient i fer realitat de tots els drets humans de les persones, amb la finalitat de fer un món més just, pròsper i sostenible.**

En aquest marc, l'entitat centra el 2025 en l'establiment de prioritats i en la definició d'un sistema d'indicadors que permeti, a partir del proper exercici, mesurar-ne els resultats de manera quantitativa. En aquesta memòria recollim el grau de prioritització de les entitats de l'agrupació en aquest àmbit, en el marc de l'Agenda 2030.



EL MÉS DESTACAT A LES XARXES I WEB

L'alumnat del PFI de Jardineria visita els Jardins de la Devesa i fa pràctiques al Barri Vell per aprendre plantes i manteniment d'espais de cultiu en entorns reals.



La Fundació Osco.be rep el Premi Lideratge Gironí com a reconeixement al talent i a la seva tasca social a Girona.



Guanyem el 1r premi de cuina de la 10a edició del Concurs PFI de Cuina, Pastisseria i Sala, celebrat a Barcelona.



L'alumnat de la UEC impulsa un taller d'horticultura dissenyant i cuidant l'hort de l'escola per aprendre agricultura sostenible i produir aliments saludables.



L'alumnat d'hostaleria de la Fundació ofereix un càtering solidari en un intercanvi intergeneracional entre l'Escola de Domeny i la Residència Joan Sunyer durant la Setmana de la Felicitat.



El 2025, el CNO de Girona compleix 10 anys d'acompanyament a joves en itineraris formatius i laborals; la celebració d'aquesta trajectòria es va fer en un acte el gener de 2026.



Impulsem l'ocupació juvenil amb el programa Joves en Pràctiques del SOC i incorporem una graduada en pedagogia a l'equip d'orientació laboral.



BALANÇ ECONÒMIC

Fundació Oscobe i UTE

Pressupost anual

3.392.378,25 €

Procedència dels ingressos

Ingressos públics - 35%

Ingressos privats - 65%



Audiaxis

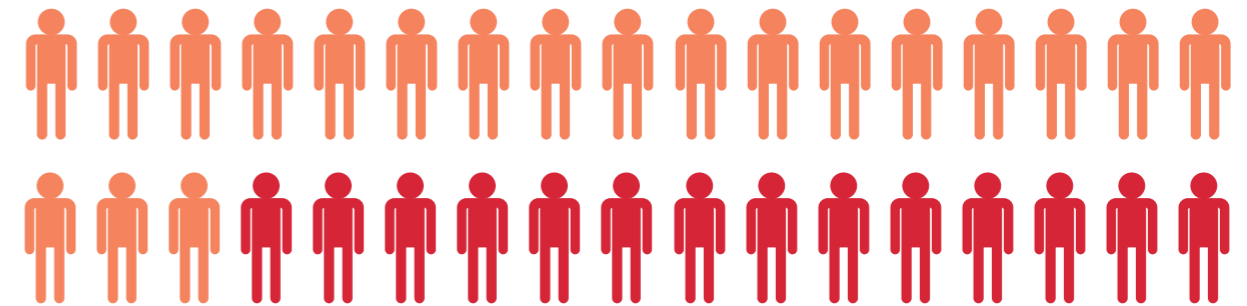
D'acord amb la legislació vigent i com una de les mesures de transparència i rendició de comptes, els comptes del 2025 són auditats per Audiaxis auditories SPL, tancant-se l'informe dels comptes auditats del 2025, el juliol del 2026. I també, per donar compliment a la llei de transparència, la informació es publica a la pàgina web de l'entitat. El tancament comptable segons la legislació vigent es tanca el juliol del 2026, per tant els comptes són provisionals.

EQUIP PROFESSIONAL

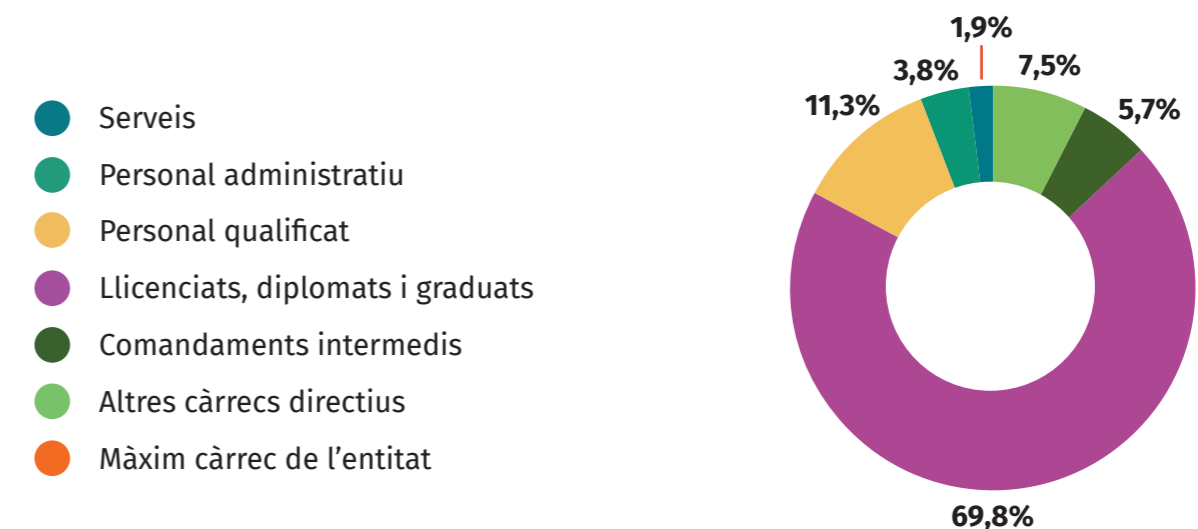
Els nostres equips de professionals estan preparats per prestar un servei de qualitat ajustat a les necessitats de les persones ateses, amb un Pla Individualitzat a cada persona.

Distribució per gènere de la Fundació Oscobe i UTE

56,6% - 30 **DONES** / 43,4% - 23 **HOMES** / 0% - 0 **NO-BINARI**



Categoria professional de la plantilla



AMB LA COL·LABORACIÓ DE:



PARTICIPACIÓ

EN XARXES DE 2N NIVELL





Segueix-nos!



oscoobe.com

Tel. 97 222 16 57

info@oscoobe.com



📍 1 - Zona Sant Medir, s/n - 17150 Sant Gregori (Girona)

📍 2 - C/ Barcelona 409 - 17003 (Girona)

