



FUNDACIÓ
OSCOBE
Inserint il·lusions

MEMÒRIA 2024

CONSTRUINT CAMINS,
INSERINT IL·LUSIONS



Entitat membre de la Coordinadora Sinergia Social



Benvolgut/da,

La Fundació Oscobe és una entitat sense ànim de lucre amb seu a Girona, compromesa des dels seus inicis **amb l'acompanyament i la promoció social i laboral de persones en risc d'exclusió, especialment joves**. Amb una clara vocació transformadora.

La Fundació desenvolupa accions que combinen **formació, orientació, inserció laboral i atenció residencial**, per afavorir una autonomia real i sostenible.

Des del 2017, és membre de la Coordinadora **Sinergia Social**, fet que reforça el seu compromís amb un model de treball en xarxa i amb valors compartits.

La Fundació Oscobe opera des de tres seus principals situades a:

- Sant Gregori (Zona Sant Medir, s/n)
- Girona ciutat (Carrer Barcelona, 409)
- Girona ciutat (Carrer Pare Coll, 15)

L'any 2024, la Fundació ha centrat gran part dels seus esforços en la consolidació del seu funcionament com a Escola de Segones Oportunitats.

Serveis que responen a diferents necessitats socials:

- Serveis residencials per a joves (com Aneto, Everest, Tramuntana o Guílleries)
- Formació professionalitzadora, PFI, i programes com FOAP, ADA, o Singulars
- Orientació laboral i inserció a través de programes com Incorpora, Reincorpora o el CNO
- Escola de Segones Oportunitats i Unitat d'Escolarització Compartida (UEC)
- Projectes de sensibilització, igualtat, sostenibilitat i innovació social

La Fundació aposta per una gestió basada en:

- Innovació social
- Sostenibilitat ambiental
- Igualtat d'oportunitats
- Transparència i qualitat
- Compromís amb els Objectius de Desenvolupament Sostenible (ODS)

Amb aquest model, Oscobe es consolida com un referent a la província de Girona, teixint aliances i oferint segones oportunitats reals a través de l'educació, la formació i el suport integral.

Salvador Ferran - Presidència / Pepa Arqué - Direcció General / Pere Molins - Secretaria General

SUMARI

01 **La Fundació** - Pàg. 6

Pàg. 8 - **Àmbit d'actuació** **02**

03 **Resum d'activitat** - Pàg. 10

Pàg. 12 - **Què fem?** **04**

05 **Polítiques transversals** - Pàg. 30

Pàg. 38 - **El més destacat a les xarxes i web** **06**

07 **Balanç econòmic** - Pàg. 40

Pàg. 41 - **Equip professional** **08**

09 **Amb la col·laboració de** - Pàg. 42

Pàg. 43 - **Participació** **10**

LA FUNDACIÓ OSCOBE

La Fundació OSCOBE és una entitat creada per oferir un **futur professional a persones**, especialment joves en risc d'exclusió social, **mitjançant itineraris formatius i d'orientació i inserció laboral** que garanteixi la seva integració. Alhora l'entitat disposa de serveis residencials per tal d'oferir una atenció integral, adaptada a les necessitats de cada jove, per dur a terme un procés de desenvolupament cap a l'autonomia de forma global.



Adolescència i joventut



Persones que compleixen mesures judicials



Persones en millora o cerca activa de feina i sensibilització



Persones en situació o risc d'exclusió social

MISSIÓ

La promoció integral des de **l'acolliment residencial, la formació i la inserció.**

VISIÓ

Assolir un model d'entitat amb una àmplia **capacitat d'innovació i adaptació per complir la seva missió.** Seguir un model econòmicament sostenible que s'integri en la societat i la inserció de persones i especialment joves.

VALORS

Innovació (iniciativa, creativitat i lideratge)

Compromís amb la persona, la societat i el medi ambient (responsabilitat, implicació, respecte, llibertat i alteritat)

Qualitat humana i ambiental

Professionalitat (eficàcia, eficiència i rigor)

Transparència i qualitat (confiança i honestedat)

ÀREES



ATENCIÓ

Millora de la qualitat de vida de les persones, afavorint l'autonomia i la inclusió social.



FORMACIÓ

Formació, educació i orientació laboral com a via de generació d'oportunitats d'ocupació.



OCUPACIÓ

Plans d'emprenedoria i creació de llocs de treball per a col·lectius en risc d'exclusió social.

ÀMBIT D'ACTUACIÓ

GIRONA

La Fundació es troba ubicada en tres seus:

SEU 1: Zona Sant Medir, s/n 17150 (Sant Gregori - Girona)

1. Centre de formació i inserció 1
2. PAJ Tramuntana
3. UEC - Unitat d'Escolarització Compartida
4. Ocells Perduts

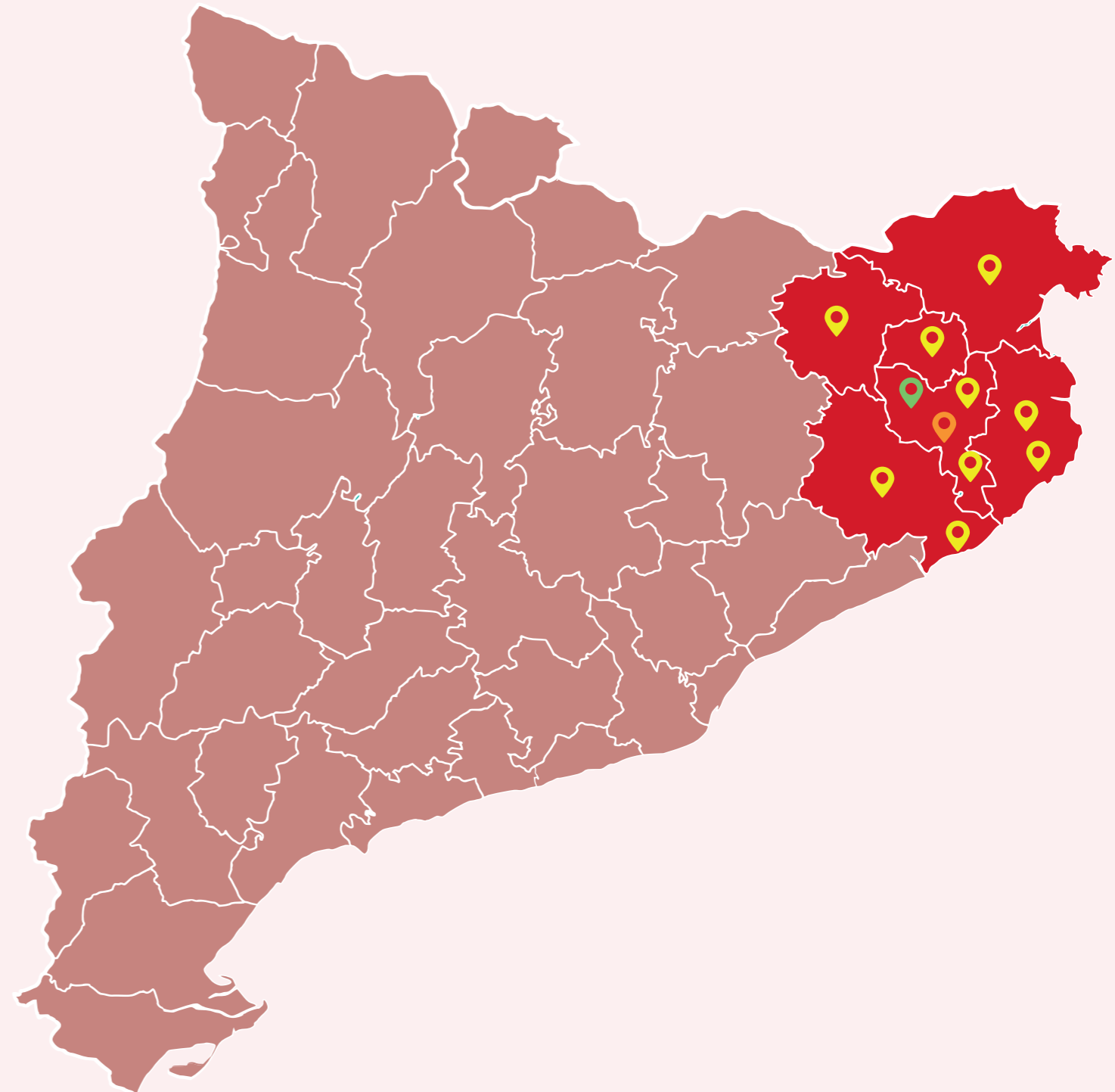
SEU 2: C/Barcelona, 409 17003 (Girona)

5. Centre de formació i inserció 2
6. Brot - Servei de jardineria
7. PAJ Aneto
8. PAJ Everest
9. PAJ Guillerries

SEU 3: C/Pare Coll, 15, 17005 (Girona)
10. UTE Fundació Oscobe – Fundació Intermedia

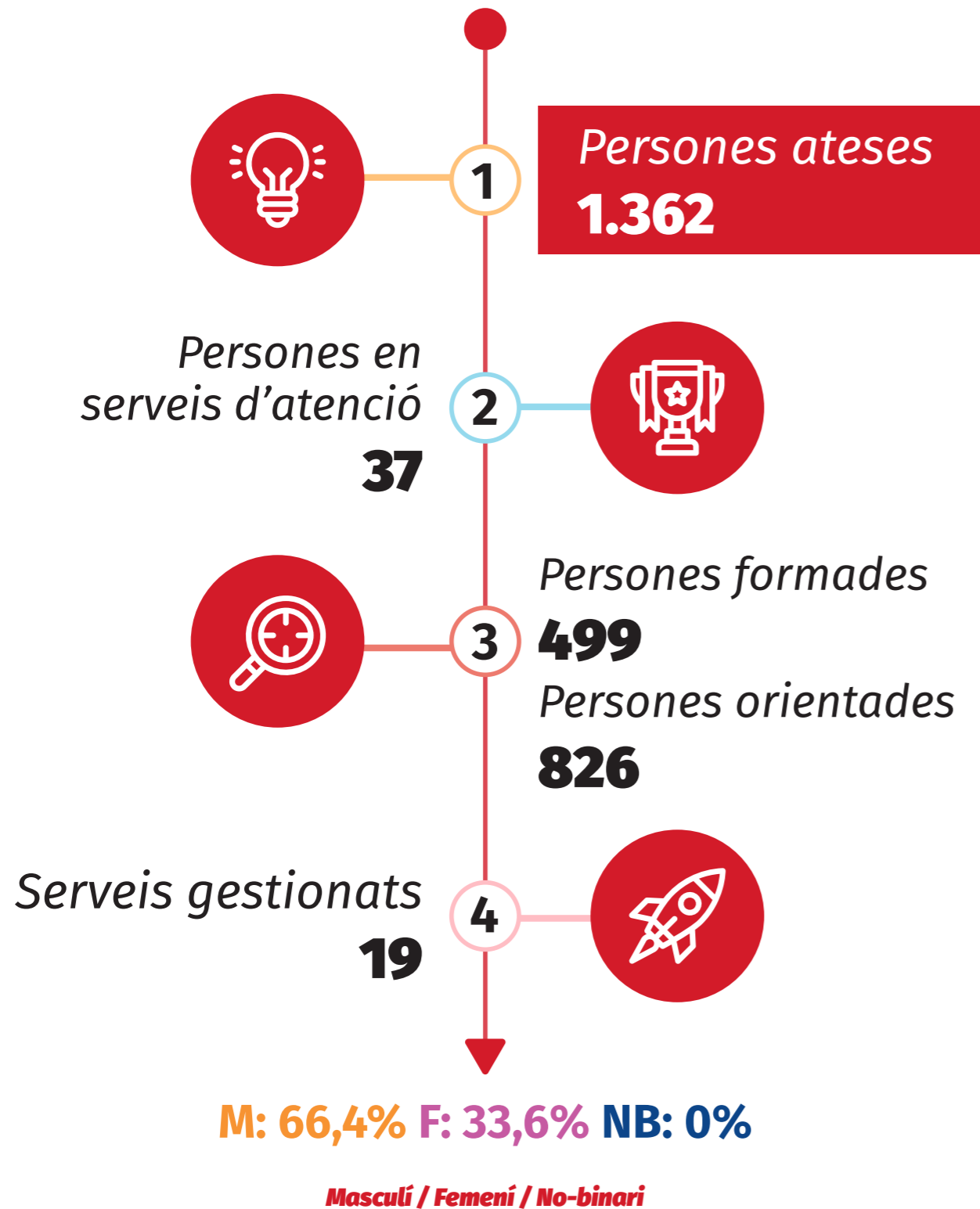
Amb subseus a:

Olot
Figueres
La Bisbal de l'Empordà
Palamós
Blanes
Santa Coloma de Farners
Banyoles
Salt



RESUM D'ACTIVITAT

XIFRES 2024





ATENCIÓ

QUÈ FEM?

SERVEIS RESIDENCIALS

37 persones ateses



A la Fundació gestionem serveis que donen resposta a les diferents necessitats de les persones al llarg del seu cycle vital. Serveis basats en el model d'atenció centrada en la persona amb alts estàndards de qualitat que han marcat tendència. En els següents col·lectius:



Adolescència
i joventut

Centre

Aneto

Joves atesos

6

Places

3

Gènere

M: 17% F: 83% NB: 0%

Centre

Everest

Joves atesos

7

Places

3

Gènere

M: 14% F: 86% NB: 0%

Centre

Guilleries

Joves atesos

4

Places

4

Gènere

M: 0% F: 100% NB: 0%

Centre

Tramuntana

Joves atesos

20

Places

8

Gènere

M: 100% F: 0% NB: 0%



FORMACIÓ

QUÈ FEM?

ESCOLA DE SEGONES OPORTUNITATS

499 persones formades



A la Fundació ajudem a **millorar l'ocupabilitat** de les persones que es troben en risc d'exclusió social a través de formacions per potenciar les **competències socials i laborals**. Algunes de les formacions inclouen pràctiques en empreses per ajudar a l'entrada al món laboral.



Adolescència
i joventut



Persones en millora o
cerca activa de feina
i sensibilització

Unitat d'Escolarització Compartida (UEC)

Un espai educatiu per a persones que per diferents motius han tingut dificultats d'adaptació al sistema educatiu ordinari. **En aquesta escola s'ofereixen activitats i formacions específiques adaptades a les seves necessitats** per tal que assolixin unes competències bàsiques que afavoreixin la seva continuïtat formativa o l'accés al món laboral.

Núm. alumnes: 53

Places: 46

Gènere: M: 79% F: 21% NB: 0%

Punt Formatiu Incorpora - Adults

El Punt Formatiu Incorpora **és un programa que té l'objectiu principal de millorar l'ocupabilitat de persones que es troben en risc d'exclusió social** i que necessiten incorporar-se o reincorporar-se al mercat laboral a curt termini. Es combina la formació en competències transversals i competències tecnicoprofessionals amb pràctiques laborals en empreses de sectors que cerquen personal.

Núm. alumnes: 31

Places: 30

Gènere: M: 100% F: 0% NB: 0%

Servei Prepara't

És un servei social especialitzat d'atenció diürna, que està adreçat a joves en risc de desempament o risc de patir-ne, d'entre **16-21 anys**. Joves derivats per l'Àrea de Suport al Jovent Tutelat i Extutelat. S'ofereixen activitats dirigides d'habilitats socials per l'adquisició de competències transversals i tallers amb caràcter formatiu prelaboral amb l'objectiu d'assolir un millor empoderament per a la vida adulta d'aquests joves. Servei obert tot l'any.

Núm. persones: 35

Places: 12

Gènere: M: 97% F: 3% NB: 0%

Programa ADA

Programa de formació adreçat a dones, prioritàriament de poblacions rurals per **millorar les seves competències digitals per trobar feina**. L'objectiu és la reducció de la bretxa digital i de gènere.

Núm. alumnes: 29

Places: 32

Gènere: M: 0% F: 100% NB: 0%

Certificats de professionalitat (FOAP)

Accions formatives adreçades prioritàriament a persones treballadores desocupades, que es desenvolupen en l'àmbit laboral, que tenen com a finalitat millorar la qualificació i capacitat professional, amb l'objectiu de millorar la inserció o reinserció laboral d'aquestes persones, per mitjà de la consecució i el perfeccionament de les competències professionals.

Núm. alumnes: 178 **Places:** 150 **Gènere:** M: 62% F: 38% NB: 0%

PFI HOSTALERIA 23-24

El PFI té la finalitat de proporcionar als **joves d'entre 16 i 21 anys** que no han obtingut el graduat escolar en Educació Secundària Obligatoria, la **continuitat formativa dins el sistema educatiu**. Inclou mòduls de formació general i de formació professional i representa el primer nivell de qualificació dins dels estudis de formació professional. Oferim el perfil professional d'Auxiliar d'Hostaleria: cuina i serveis de restauració, amb un total de 1.000 hores lectives, 180 hores de les quals són de formació pràctica en empresa. **Cursar un PFI representa una via d'accés per a la realització d'un cicle formatiu de grau mitjà.**

Núm. alumnes: 20 **Places:** 17 **Gènere:** M: 20% F: 80% NB: 0%



Formació professionalitzadora - Programa Singlars - Fundació Tresc

En el marc del Programa Singlars del SOC, Fundació TRES (Treball amb suport) desenvolupa un projecte amb joves amb discapacitat en aliança amb Fundació Oscobe que **desenvolupa l'itinerari formatiu professionalitzador** en les àrees professionals de magatzem i hostaleria.

Núm. alumnes: 11 **Places:** 11 **Gènere:** M: 64% F: 36% NB: 0%

Formació professionalitzadora - Porta Accés - Fundació SERGI

Formació professionalitzadora de manteniment, en el marc del Programa INSALT! de la Fundació SER.GI. Itinerari formatiu **adreçat a joves del programa de la Fundació SER.GI que no estudien ni treballen residents al municipi de Salt.**

Núm. alumnes: 11 **Places:** 11 **Gènere:** M: 82% F: 18% NB: 0%

Certificats de Professionalitat adscrits al CNO 23-24

Itineraris formatius per a **persones joves treballadores desocupades**, que es desenvolupen en l'àmbit laboral, que tenen com a finalitat **millorar la qualificació i capacitació professional**, amb l'objectiu de millorar la inserció o reinserció laboral d'aquestes persones, per mitjà de la consecució i el perfeccionament de les competències professionals. És un dels centres formatius adscrits al centre de noves oportunitats de Girona (CNO Girona). Les formacions són introductòries a diferents sectors professionals i CP.

Núm. alumnes: 88 **Places:** 88 **Gènere:** M: 73% F: 27% NB: 0%

Altres formacions adscrites al CNO

Itineraris formatius amb l'objectiu de **millorar l'ocupabilitat de les persones que es troben en risc d'exclusió social**, de manera que puguin incorporar-se o retornar al mercat laboral.

Núm. alumnes: 43 **Places:** 43 **Gènere:** M: 79% F: 21% NB: 0%



MODEL DE TREBALL FORMACIÓ

PLA INDIVIDUALITZAT



T'ACOMPANYEM en el teu procés d'**orientació laboral**, analitzant el teu perfil professional i competencial per millorar la teva ocupabilitat i fer-te un lloc en el **mercat laboral**. El nostre **model d'intervenció** està centrat en la persona.

Utilitzem estratègies de **GAMIFICACIÓ** que a través del joc i de diferents dinàmiques en **entorns virtuals** poden ajudar-te a **millorar les teves competències** i millorar les teves possibilitats d'**ocupació**.



Treballem **L'ALFABETITZACIÓ DIGITAL** per facilitar la **comunicació digital** entre les persones en recerca de feina, les empreses i les institucions públiques.

Creem **FORMACIONS A MIDA AMB EMPRESES** perquè et puguis formar en un entorn laboral i puguis **realitzar pràctiques** amb altes possibilitats d'**inserció laboral**.



Fem una atenció **HÍBRIDA** on introduïm **eines digitals** per **adaptar** l'itinerari d'inserció a les necessitats de la persona i millorar la conciliació.

COL-LABORACIÓ AMB EMPRESES:

Fem prospecció empresarial, selecció de candidatures, intermediació i acompanyament laboral en tot el procés de relació laboral de la persona.





OCUPACIÓ

QUÈ FEM? ORIENTACIÓ LABORAL

826 persones orientades



A la Fundació impulsem la inclusió sociolaboral i millorem l'ocupabilitat de les persones, especialment d'aquelles que es troben en situació de **major vulnerabilitat social i laboral**. Orientant i assessorant sobre la trajectòria professional i la definició d'objectius i estratègies personals de canvi i de millora professional.



Adolescència
i joventut



Persones en millora o
cerca activa de feina
i sensibilització

Mas Social - Programa Singlars

El Programa Singlars del Servei Públic d'Ocupació de Catalunya té com a **objectiu millorar l'ocupabilitat dels joves a través d'actuacions que els proporcionen competències bàsiques, tècniques i transversals**. Amb una durada de dotze mesos, inclou accions d'orientació, formació i prospecció laboral en l'àmbit de la construcció, facilitant així la **inserció dels participants en el mercat de treball o el seu retorn al sistema educatiu**.

Persones ateses: 20

Places: 15

Gènere: M: 100% F: 0% NB: 0%

Programa Incorpora

Es tracta d'un **programa d'intermediació laboral que connecta les necessitats del teixit social i empresarial per afavorir la integració laboral**. El personal tècnic ofereix suport tant a les empreses com a les persones en risc d'exclusió, facilitant la seva inserció mitjançant acompanyament i millora de competències.

Persones ateses: 112

Places: 112

Gènere: M: 39% F: 61% NB: 0%

CIRE - La meva primera experiència al mercat de treball

L'objectiu del CIRE és **facilitar la reinserció sociolaboral de les persones internes en centres penitenciaris i educatius** de Catalunya, mitjançant la creació, l'aplicació i el desenvolupament de programes formatius, la creació de llocs de treball adaptats a les seves necessitats i l'execució d'aquelles actuacions encaminades a aconseguir-ne la reinserció.

Persones ateses: 7

Places: 12

Gènere: M: 14% F: 86% NB: 0%

Centre de Noves Oportunitats (CNO) - UTE amb Fundació Intermèdia

Start Noves Oportunitats és una iniciativa del SOC, emmarcat dins els Programes de Garantia Juvenil, finançat pel Fons Social Europeu (FSE) i la Iniciativa d'Ocupació Juvenil, amb la col·laboració del Departament d'Ensenyament, que té l'objectiu de **formar i introduir al món laboral i educatiu joves entre 16 i 24 anys** que no estudien ni treballen a través d'accions diverses.

Núm. alumnes: 641

Gènere: M: 69% F: 31% NB: 0%

Reincorpora

Ofereix a persones, que han estat derivades des del Centre d'Iniciatives per a la Reinserció (CIRE), **l'oportunitat de construir-se un futur diferent i plenament integrat en la societat a través d'itineraris personalitzats**. Aquests itineraris s'estructuren en un conjunt de mòduls o fases d'intervenció; posicionament davant la feina, formació i pràctiques professionals no laborals, serveis a la comunitat i cerca activa de feina i inserció laboral. L'objectiu del Programa Reincorpora és que els beneficiaris que hi participen millorin les seves habilitats i reforcin els valors que els ajudaran en el camí de la integració social i laboral.

Núm. alumnes: 46

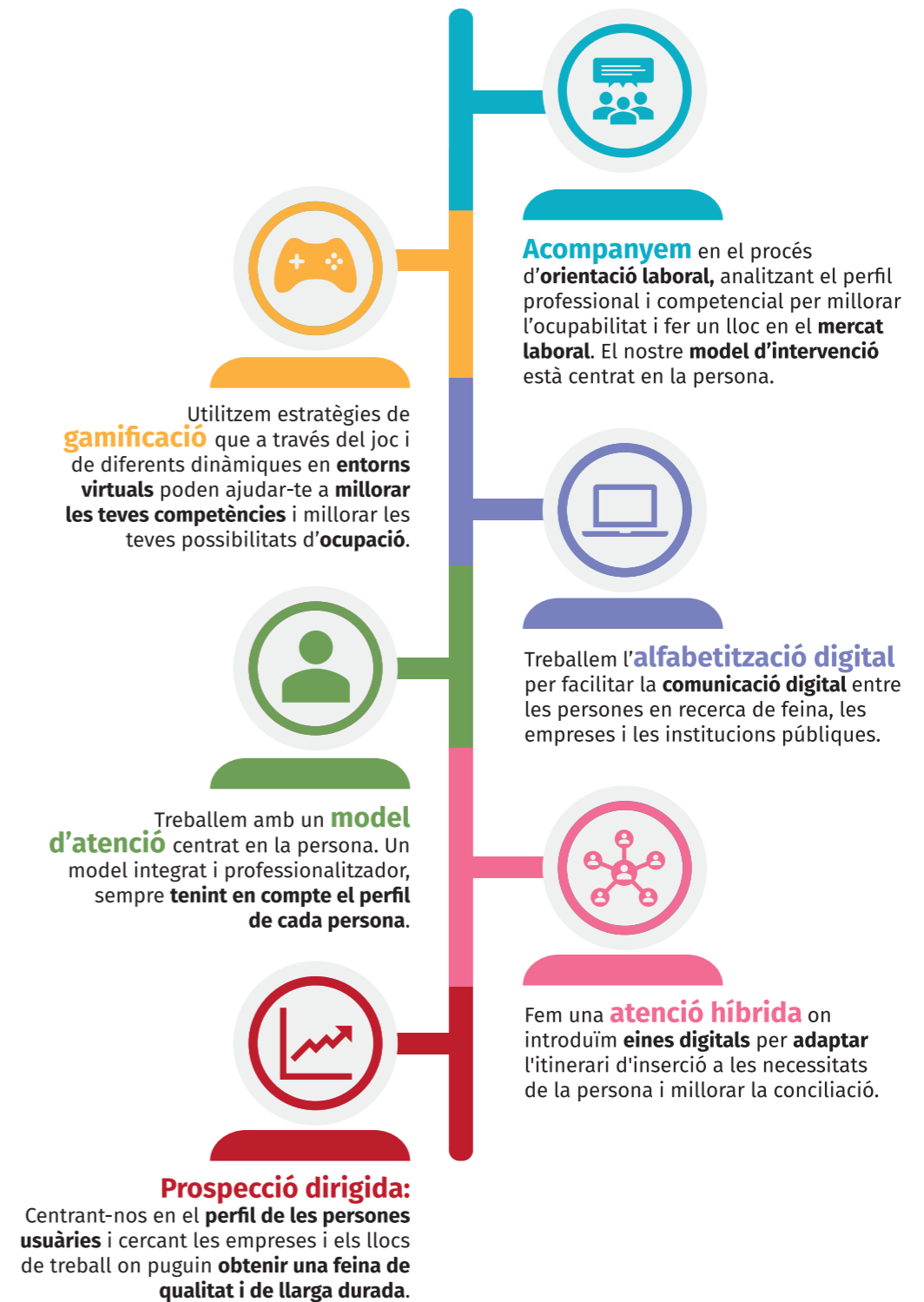
Places: 50

Gènere: M: 87% F: 13% NB: 0%



MODEL DE TREBALL OCUPACIÓ

PLA INDIVIDUALITZAT





SERVEIS DE JARDINERIA



A **BROT** oferim serveis de jardineria des del 2005, amb l'objectiu d'atendre **particulars i empreses de Girona** i rodalies. Treballem amb professionalitat i compromís per garantir un servei de qualitat adaptat a les necessitats de cada client.

A més, tenim una clara vocació social. Formem part de la **Fundació Oscobe** i som una **empresa d'inserció** que ofereix oportunitats laborals a persones en risc d'exclusió social dins **l'àmbit de la jardineria**. A través d'un procés d'acompanyament, formació contínua i suport tècnic, els ajudem a desenvolupar habilitats laborals i a millorar la seva ocupabilitat per facilitar la seva incorporació al mercat de treball.

A BROT, unim **jardineria i compromís social** per crear un impacte positiu, tant en les persones com en el territori.



Ocells
perduts

GAUDIR D'UN ESPAI AL BELL MIG DE LA NATURA!



És el lloc perfecte per a celebrar esdeveniments o passar un dia a la zona de la piscina o fer una barbacoa amb el grup d'amics o família a la natura.

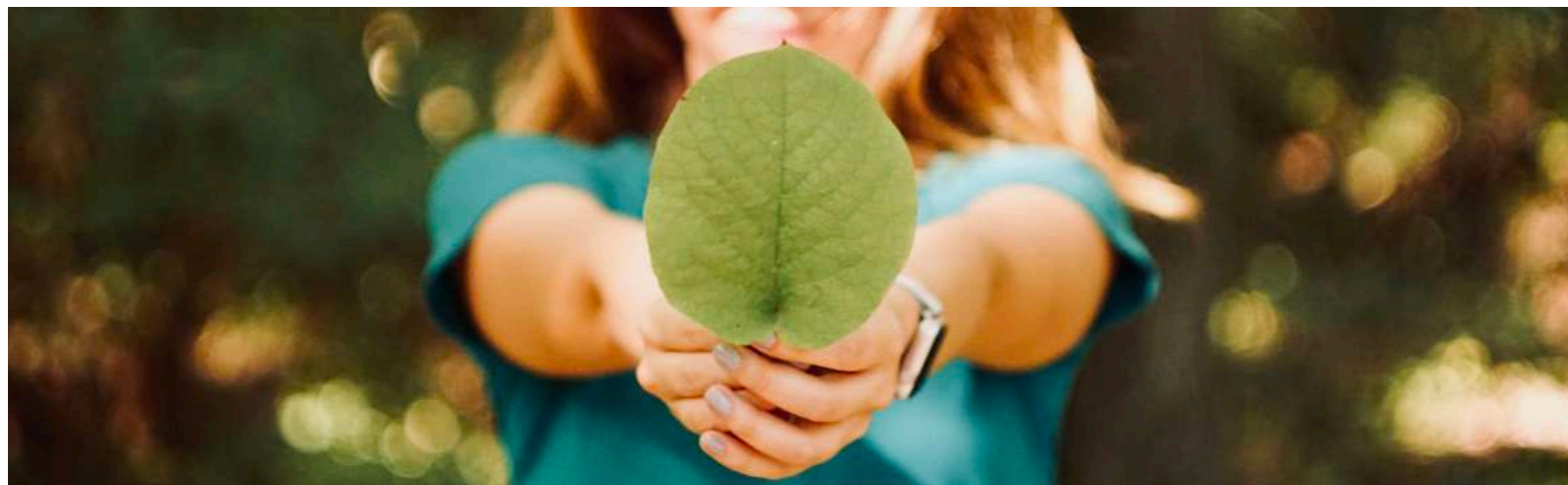
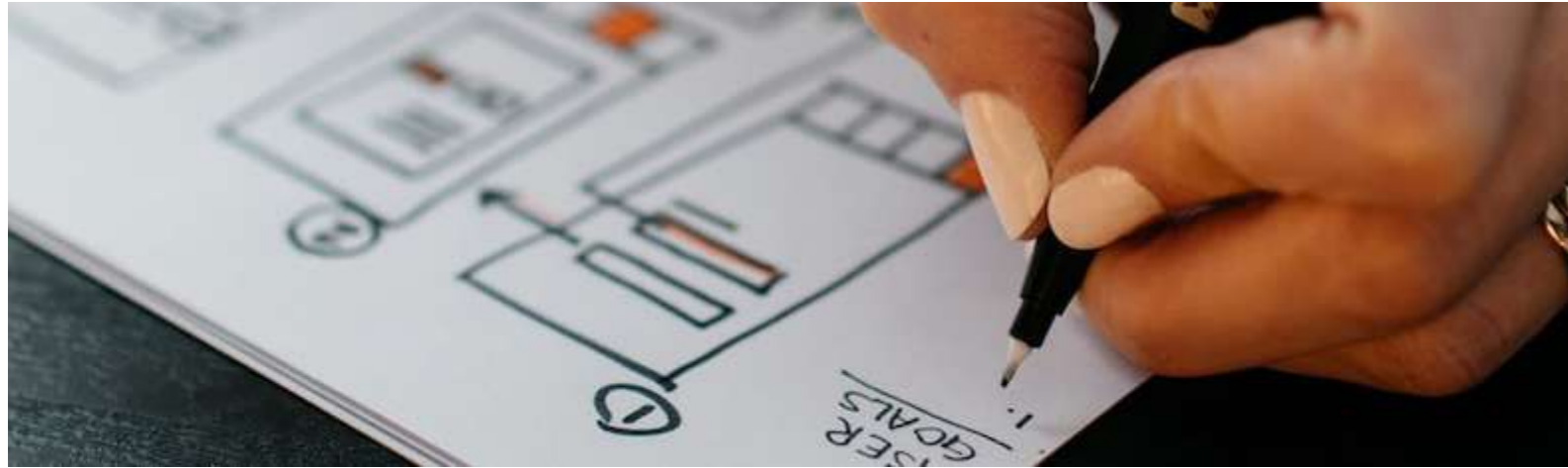
Està situat enmig de la natura, a Sant Gregori, a la província de Girona.

L'espai també està a disposició per a aquells qui vulguin organitzar-hi trobades empresarials, activitats lúdiques o per venir amb el grup d'escola o casal.

Ocells Perduts forma part de la Fundació Oscobe.



POLÍTiques TRANSVERSALS



GESTIÓ DE LA QUALITAT I MILLORA CONTÍNUA

La **qualitat i la millora contínua** de l'entitat tenen per objectiu aconseguir l'excel·lència en els resultats a través de **la millora contínua dels processos, i la satisfacció del grup d'alumnes, les persones ateses, les empreses/entitats i els diferents agents implicats**, envers el servei/projecte ofert per l'entitat. Un any més, en el 2024, s'ha mantingut el certificat amb la norma ISO 9001:2015 amb el número 2003/1143/ER/01 en aquells serveis que estan dins de l'abast del certificat, auditant els serveis i assolint els estàndards establerts. Si bé volem destacar l'assoliment d'un dels objectius és la satisfacció de les persones que atenem en tots els programes de l'entitat, essent aquesta la raó de ser del nostre model d'atenció.

PLA DE SOSTENIBILITAT

L'any 2024 hem consolidat la incorporació del **Pla de Sostenibilitat** de l'entitat com un tret característic més en la gestió dels nostres serveis, però també i sobretot en la dimensió educativa d'aquells serveis que s'adrecen directament a persones. Donem per consolidada l'acció anual de sensibilització que duem a terme cada any. En aquesta ocasió, es va centrar en la commemoració del **Dia Mundial de l'Aigua**, el 22 de març. L'acció es va desenvolupar als diferents centres, on cada equip va assumir el repte de promoure bones pràctiques per reduir el consum d'aigua i fomentar la consciència sobre aquest recurs escàs sota el lema: "L'aigua s'es(gota)!"

PLA D'IGUALTAT

En el marc del **Pla d'Igualtat de l'entitat** s'han mantingut les accions concretes com l'auditoria lingüística de la comunicació externa i interna de les entitats (revisió de les pàgines web, material corporatiu...), l'elaboració i difusió del catàleg de mesures de conciliació de l'entitat i el disseny de càpsules formatives per poder ser difoses i compartides amb els equips professionals, paral·lelament amb el Pla de Formació Contínua de l'entitat. Destacar també que el 2024 donem per consolidada l'acció de sensibilització que realitzem anualment o el 8 de març o el 25 de novembre, aquest any a través de la difusió a les xarxes socials.

POLÍTIQUES TRANSVERSALS

INNOVACIÓ SOCIAL

La innovació esdevé un tret característic de la nostra organització, i si bé és incorporada de manera transversal en totes les dimensions d'aquesta, disposem d'un **espai específic anomenat Comissió d'Innovació, creat l'any 2021**. Un espai per compartir coneixement i generar idees per identificar oportunitats d'innovació multinivell, **de les entitats que hi formen part**.

En el marc del **context BANI** que ens defineix aquests anys, esdevé indispensable disposar d'aquests espais i alhora, consolidar-lo per poder impulsar **accions innovadores que millorin l'atenció de les necessitats socials emergents** amb la quàdruple viabilitat. Durant l'any 2024, a partir de les sessions de treball de la Comissió, s'han establert espais de treball sectorial, segons els col·lectius d'atenció de les entitats.



RESPONSABILITAT SOCIAL CORPORATIVA

A l'entitat **tenim en compte a tots els grups d'interès** i persones a qui atenem o formem, sense deixar de vista l'**impacte social, econòmic i mediambiental que generem**.



TRANSPARÈNCIA

Actuem de forma **eficient i transparent**. Perquè la confiança és important, volem mostrar amb claredat i detall com ens organitzem i ens financem. Disposem d'un espai de transparència que agrupa **tota la informació destacada de la nostra organització**, d'acord amb el que estableix la llei de la transparència, accés a la informació pública i bon govern.



POLÍTIQUES TRANSVERSALS



CODI ÈTIC

L'entitat disposa del seu propi **Codi Ètic** que té com a objectiu establir els **valors ètics i els principis d'actuació** fonamentals de l'entitat i que inspire a les normatives i procediments i definir les pautes de conducta bàsiques que orienten l'actuació de les persones.

I també, subscriu el Codi Ètic de les plataformes de segon nivell de les quals forma part. Una de les eines que facilita el Codi és la **creació d'un comitè que aborda i gestiona els dilemes ètics que s'han pogut produir a l'organització.**

COMPROMÍS PROFESSIONAL

Hem aollit plans de pràctiques amb universitats, participant en la tecnificació del sector, per nodrir-nos dels coneixements d'aquests nous professionals i que alhora afavoreixen la seva adquisició de competències que preparen per a l'exercici professional de l'estudiant universitari/ària.

Desenvolupar el compromís professional és un procés continu. Significa aprendre noves habilitats, guanyar experiència i trobar maneres de millorar constantment en la nostra feina. A mesura que creixem professionalment, també descobrim nous interessos que ens impulsen a assolir objectius més alts i a fer una contribució més significativa en la nostra àrea.

ODS

PRIORITAT ALTA: Considerant-se aquells objectius que s'alineen amb la definició missional de les entitats, i per tant la nostra actuació cerca també el seu assoliment.



PRIORITAT MITJANA: Considerant-se aquells objectius que són objecte d'assoliment a partir de l'impacte generat per la nostra forma de fer, que sobretot cerquem assolir a partir de polítiques transversals i la definició del nostre model organitzatiu.



PRIORITAT BAIXA: Essent objectius vers els quals estem plenament compromesos i s'alineen amb el tarannà de la nostra organització i, per tant, compartim el compromís pel seu assoliment, sent però baix el nostre impacte directe sobre aquests, prenent-los en compte, doncs, per garantir-ne la no contradicció.



Desplegament dels ODS a l'entitat

L'entitat desplega el Pla d'Acció impactant directament en l'assoliment dels 17 Objectius de Desenvolupament Sostenible (ODS) de l'Agenda 2030, que va adoptar les Nacions Unides, en el 2015, per posar fi a la pobresa, compromís amb el medi ambient i fer realitat de tots els drets humans de les persones, amb la finalitat de fer un món més just, pròsper i sostenible.

D'aquest emmarcament, l'entitat centra el 2024 en l'establiment de prioritats d'impacte i definició del sistema d'indicadors, per poder a partir del proper exercici, mesurar quantitativament aquest impacte. Recollim en la present memòria, el grau de prioritació de l'impacte de les entitats de l'agrupació, en el marc de l'agenda 2030.

EL MÉS DESTACAT A LES XARXES I WEB

Més de 70 persones participen en la 1a Jornada de Portes Obertes a la Fundació Oscobe.



Els joves del Programa Singlars completen la formació en bioconstrucció i inicien les pràctiques en empreses de Girona.

La directora general de l'alumnat del Departament d'Educació i FP, Gemma Verdés Prieto, ens ha visitat acompanyada de membres del seu departament.



Hem tingut una xerrada increïble amb la Merche, responsable de RRHH de Mertimer, sobre el món laboral i les oportunitats en el sector logístic i del comerç.



Solventa 6 i la Fundació Oscobe col·laboren per a promoure la inclusió social i laboral a través del programa Incorpora.

BALANÇ ECONÒMIC

Fundació Oscoobe*

Pressupost anual

3.582.770,66 €

Procedència dels ingressos

Prestació de serveis - 85,23%

Subvenció pública - 14,69%

Subvenció privada - 0,08%

La UTE està incorporada.*



Audiaxis

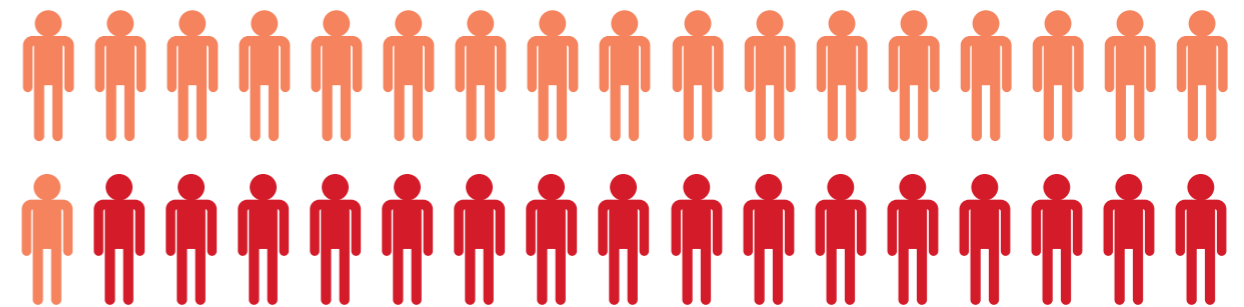
D'acord amb la legislació vigent i com una de les mesures de transparència i rendició de comptes, els comptes del 2024 són auditats per Audiaxis auditories SPL, tancant-se l'informe dels comptes auditats del 2024, el juliol del 2025. I també, per donar compliment a la llei de transparència, la informació es publica a la pàgina web de l'entitat. El tancament comptable segons la legislació vigent es tanca el juliol del 2025, per tant els comptes són provisionals.

EQUIP PROFESSIONAL

Els nostres equips de professionals estan preparats per prestar un servei de qualitat ajustat a les necessitats de les persones ateses, amb un Pla Individualitzat a cada persona.

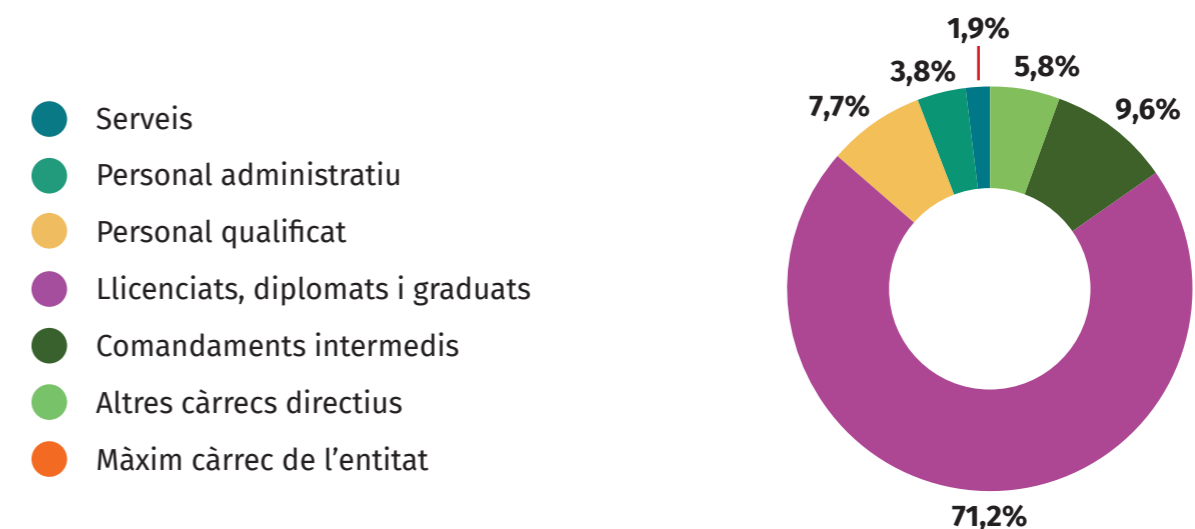
Distribució per gènere de la Fundació Oscoobe i UTE

52% - 27 **DONES** / 48% - 25 **HOMES** / 0% - 0 **NO-BINARI**



52

Categoria professional de la plantilla



AMB LA COL·LABORACIÓ DE:



PARTICIPACIÓ

EN XARXES DE 2N NIVELL





Segueix-nos!



oscoobe.com

Tel. 97 222 16 57

info@oscoobe.com



📍 1 - Zona Sant Medir, s/n - 17150 Sant Gregori (Girona)

📍 2 - C/ Barcelona 409 - 17003 (Girona)

