

Fundació



**Oscobe**

Obra Social Comunitària de Bellvitge

# MEMÒRIA SOCIAL 2012

---

## FITXA TÈCNICA

**Nom:** Fundació Privada Obra Social Comunitària de Bellvitge (OSCOBE)

**Direcció:** Zona Sant Medir, s. núm- 17150 Sant Gregori

**Telèfon:** 972.22.16.57

**Fax:** 972.21.13.99

**E.mail:** [info@oscobe.com](mailto:info@oscobe.com)

**Pàgina Web:** [www.oscobe.com](http://www.oscobe.com)

**NIF:** G-17143108

**Personalitat jurídica:** Fundació privada

**Data i any de constitució:** 19 d'octubre de 1987

**Nº de Registre de Fundacions:** 332

**Xarxa a les que pertany l'entitat:** Entitats Catalanes d'Acció Social  
Federació d'Entitats de Pisos d'Autonomia  
Federació d'Entitats d'Atenció a la Infància i Adolescència  
Xarxa Incorpora d'Obra Social "la Caixa"  
Xarxa Estatal de Jesuïtes Menors en risc  
Taula laboral de Salt  
Inserèxit  
Consell de Cohesió Social Ajuntament de Girona

# ACOLLIMENT RESIDENCIAL

## CRAE "CAN TAI"

Gener 2012-Desembre 2012

Objectiu del servei: assolir per part dels menors acollits l'autonomia que els permeti arribar a la majoria d'edat amb uns mínims hàbits socials que els garanteixi un funcionament normalitzat dins la societat. Aquesta autonomia sempre entesa com a interdependència entre el jove i allò social i l'assoliment d'un grau de responsabilitat adequat.

- Menors atesos: 23 joves
- Edats: de 16 a 18 anys.
- Nacionalitat: 91,30% estrangers i 8,70% nacionals.
- Entitats derivants: Centre d'Acollida Mas Garriga
- Menors que han finalitzat el projecte: 16 joves
- Destí del menor després del desinternament:
  - Pisos assistits: 5
  - Seguiments socioeducatius: 3
  - Derivat al SAEJ de l'ASJTET: 1
  - Retorn a la família: 1
  - Canvi de centre: 2
  - Pis compartit: 1
  - La Sopa: 3



**Amb el suport de:**

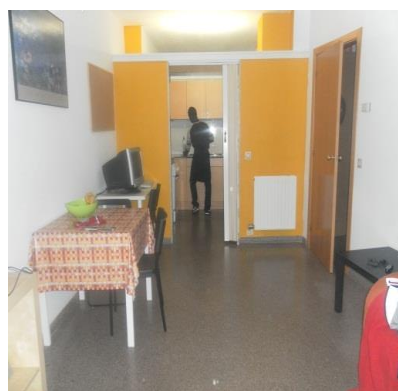


## PISOS ASSISTITS I SEGUIMENTS SOCIOEDUCATIUS

Gener 2012-Desembre 2012

Objectiu del servei: Garantir que tots els joves que inicien el procés d'autonomia puguin disposar de recursos de recolzament per la seva finalització afavorint la seva emancipació i posterior independència.

- Joves atesos: 20
- Gènere: 19 nois i 1 noia.
- Nacionalitat: 90% estrangers i 10% nacionals.
- Entitats derivants: CRAE Can Tai, Centre Terapèutic Font Fregona, UFA, ASJTET-Via Laboral, ADIS, Medi Obert, SAEJ.
- Joves atesos als pisos assistits: 9
- Joves atesos al servei de seguiment socioeducatiu: 17
- Joves que han finalitzat el projecte: 7



**Amb el suport de:**



# FORMACIÓ I INSERCIÓ LABORAL

## FORMACIÓ PRELABORAL

### PREPARA'T

Gener 2012-Desembre 2012

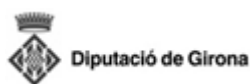
Servei social especialitzat d'atenció diürna adreçat a adolescents en situació o risc de desemparament o risc de patir-ne, que ofereix activitats dirigides d'habilitats socials i de caràcter formatiu prelaboral amb l'objectiu que assoleixin una millor preparació per a la vida adulta.

#### Resultats aconseguits:

- Joves participants: 36
- Joves que continuen al servei: 12
- Joves que continuïn una formació reglada o tecnicoprofessional: 15
- Joves que han causat baixa per diferents motius: 9
- Joves que han complert els objectius del seu pla de treball: 82%
- Joves que han augmentat el grau d'ocupabilitat : 63%
- Grau de satisfacció dels joves superior a 3 (escala d'1-5): 100%



Amb el suport de:



## TALLER CUINA CREA

Març 2012-Agost 2012

És un taller de cuina, de caràcter transitori, acotat en el temps amb l'objectiu de motivar al menor per continuar formant-se. Pretén esdevenir un recurs formatiu que trenqui amb la dinàmica escolar viscuda fins el moment per l'adolescent i que aquest passi a ser protagonista proactiu del seu propi projecte formatiu i professional.



### Resultats aconseguits:

- Joves participants: 12
- Joves que han finalitzat el projecte: 10
- Joves que han augmentat el grau d'ocupabilitat : 100%
- Joves que continuen estudiant: 83%

### Amb el suport de:



Generalitat de Catalunya  
**Departament de Benestar Social  
i Família**



**Obra Social "la Caixa"**

Gener 2012 - Setembre 2012

Els joves que s'atenen en aquest projecte necessiten un suport específic i intensiu previ a la seva incorporació al món laboral per treballar mancances a nivell personal. Així desenvolupem un projecte que treballa la inclusió sociolaboral de joves en risc d'exclusió oferint-los una formació tecnicoprofessional en horticultura ecològica.

Inclusió sociolaboral de joves en risc d'exclusió oferint:

- Formació tecnicoprofessional en horticultura ecològica.
- Treball terapèutic, d'una banda, a través de la implicació en tots els processos de creació i producció a l'hort i el contacte amb l'aire lliure i la natura i de l'altra banda, mitjançant l'artteràpia.

### Resultats aconseguits:

- Joves participants: 8
- Joves que han finalitzat el projecte: 8
- Joves que han augmentat el grau d'ocupabilitat :100%
- Nº insercions: 2



Amb el suport de:



## CLAUDEFEINA

Octubre 2012 – Juny 2013

L'objectiu del projecte es motivar i preparar als joves, prioritàriament del barri de Santa Eugènia i Can Gibert del Pla de Girona, perquè puguin realitzar amb èxit un curs posterior que els possibiliti la inserció laboral. Per això, es treballaran les competències instrumentals i, en forma de taller, s'oferirà el provar diferents oficis que els ajudin a repensar el seu futur en clau de treball.

**Projecte desenvolupat conjuntament amb el Centre Infantil i juvenil Parroquial Santa Eugènia (Salesians Girona)**



Amb el suport de:





## FORMACIÓ D'OFERTA EN ÀREES PRIORITÀRIES

Dates d'inici i finalització: Del 7/11/2011 al 8/06/2012 Les dues primeres accions surten reflexades a la memòria social 2011.

### Formació tecnicoprofessional de Serveis de restauració (Certificat de professionalitat de nivell 2)

- Servei i atenció al client en restaurant (50h)
  - Nombre de participants: 18
  - Assistència dels participants: 99%
  - Persones que han obtingut certificat d'aprofitament: 18
  
- Facturació i tancament d'activitat en restaurant (40h)
  - Nombre de participants: 18
  - Assistència dels participants: 100%
  - Persones que han obtingut certificat d'aprofitament: 18
  
- Servei de vins (90h)
  - Nombre de participants: 18
  - Assistència dels participants: 97%
  - Persones que han obtingut certificat d'aprofitament: 17
  
- Elaboració i acabat de plats en vista del client (50h)
  - Nombre de participants: 16
  - Assistència dels participants: 98%
  - Persones que han obtingut certificat d'aprofitament: 16
  
- Serveis especials en restauració (80h)
  - Nombre de participants: 16
  - Assistència dels participants: 98%
  - Persones que han obtingut certificat d'aprofitament: 15
  
- Anglès professional per a Serveis de restaurant (90h)
  - Nombre de participants: 18
  - Assistència dels participants: 97%
  - Persones que han obtingut certificat d'aprofitament: 15



- Formació complementària (20h)
  - Nombre de participants: 15
  - Assistència dels participants: 100%
  - Persones que han obtingut certificat d'aprofitament: 15
  
- Mòdul de pràctiques professionals no laborals en Serveis de restaurant (80h)
  - Nombre de participants: 14
  - Assistència dels participants: 100%
  - Persones que han obtingut certificat d'aprofitament: 14

### Formació tecnicoprofessional Elaborador/a de productes precuinats i cuinats

- Elaborador/a de productes precuinats i cuinats (480h)
  - Nombre de participants: 17
  - Assistència dels participants: 97%
  - Persones que han obtingut certificat d'aprofitament: 15



### Formació tecnicoprofessional d'Agricultura ecològica (Certificat de professionalitat de nivell 2)

Desembre 2012 – Juny 2013

- Instal·lacions agràries, el seu condicionament, neteja i desinfecció ( 70h)
  - Iniciat el 22 de desembre amb 13 alumnes.



Amb el suport de:



Febrer 2012 – Agost 2012

L'objectiu del projecte ha estat la realització d'itineraris personalitzats d'inserció sociolaboral, que han contribuït a la millora de les competències professionals d'ajudants de cuina, i ha facilitat el desenvolupament de valors i integració laboral en l'empresa.

S'ha col·laborat en el servei de menjador social adreçat a persones "sense sostre" mancades d'habitatge o en situació de pobresa severa i exclusió social del centre "La Sopa" de Girona. Aquesta col·laboració ha consistit en l'elaboració d'un plat del menú diari del menjador social, posant en pràctica les competències tècniques adquirides en el curs formatiu.

**Resultats aconseguits:**

- Nombre de participants: 14
- Participants que han finalitzat el projecte: 12
- N° insercions: 9



**reincorpora** | Programa de  
de "la Caixa" reinserció de reclusos

**Amb el suport de:**



**Abril 2012 – Juny 2012**

Projecte de formació i inserció laboral per a joves castellanins d'entre 16 i 19 anys que tenen una baixa qualificació i dificultats per entrar al mercat laboral. El projecte ha treballat en quatre pilars claus:

- Formació transversal i ocupacional d'ajudant de cambrer
- Pràctiques en empreses del municipi de Castelló d'Empúries
- La inserció laboral o reinserció en el circuit educatiu
- L'acompanyament personalitzat en el procés d'inserció

**Resultats aconseguits:**

- Nombre de participants: 10
- Participants que han finalitzat la formació: 10
- Increment de l'ocupabilitat: 100% dels joves
- Reinserció en el circuit educatiu: 7
- Recerca de feina: 2
- Nº insercions: 1



**Amb el suport de:**



## PROGRAMA DE QUALIFICACIÓ PROFESSIONAL INICIAL

**Desembre 2012 – Juliol 2013**

El PQPI té la finalitat de proporcionar als joves d'entre 16 i 25 anys que no han obtingut el graduat escolar en educació secundària obligatòria, la formació bàsica i professional que el permeti una inserció social i laboral satisfactòria, la seva continuïtat formativa, així com obtenir l'acreditació oficial corresponent. El perfil professional que s'està desenvolupant és d' Auxiliar d'hoteleria: cuina i serveis de restauració amb un total de 889h.

**Amb el suport de:**



Generalitat de Catalunya  
**Departament d'Ensenyament**



**Unió Europea**  
**Fons social europeu**  
L'FSE inverteix en el teu futur

## INSERCIÓ LABORAL

-Entitat registrada com Agència Privada de Col·locació nº0900000066

## INCORPORA

**Gener 2012-Desembre 2012**

És un programa d'intermediació laboral, basat en les necessitats del teixit social i empresarial i que garanteix una bona integració de la persona a l'empresa.

### Resultats aconseguits:

- Joves participants: 239
- Nº insercions:75
- Nº empreses visitades: 48
- Nº empreses contractants: 35
- Nº ofertes: 54
- Nº convenis: 5

### Empreses conveniades aquest any 2012:

**Treball en xarxa:** Grup de 12 entitats de les comarques de Girona.

Fundació Altem, Càrites Diocesana de Girona, Suara Cooperativa, Grup Mifas, Fundació Astres, Creu Roja Girona, La Fageda, Astrid 21, Fundació Drissa, Fundació MAP, Fundació Plataforma Educativa i Fundació Oscobe



**Amb el suport de:**



## ANEM PER FEINA

Maig 2012- Desembre 2012

Espai de trobada al Centre Cívic Ter amb l'objectiu de facilitar la relació, el suport i la formació laboral amb la finalitat de mobilitzar a les persones del territori en situació d'atur per tal de que puguin ser agents actius en el camí de solució de les seves dificultats laboral i derivades.

Persones ateses: 26

**Ter**  
Xarxa de Centres Cívics de Girona

**"ANEM PER FEINA"**  
Estàs aturat? Posem al teu abast les millors eines

Recerca de feina  
Formació  
Espais de cafe  
Xarxa de relació  
Orientació

**DIMARTS de 15 a 17 h**

Organitzen: Osobe SBAS Serveis Bàsics d'Atenció Social

www.ajuntament.gi/civics

Ajuntament de Girona

Amb el suport de:



## PROGRAMA D'ORIENTACIÓ

Novembre 2012- Novembre 2013

Programa d'orientació i desenvolupament competencial que vol donar resposta a les persones en situació d'atur puguin identificar aquells factors que els estan dificultant l'accés al mercat laboral i puguin desenvolupar les competències per millorar-ne l'ocupabilitat.

L'itinerari complet consta de 4 blocs : competències clau, anàlisi de l'ocupabilitat, recerca de feina i desenvolupament competencial.

El programa està ubicat al Consorci de Benestar Social del municipi de Santa Coloma de Farners, comarca de la Selva.

**Amb el suport de:**





## PROGRAMES COMPLEMENTARIS

### DISPOSITIVO DE INSERCIÓN Y SOPORTE SOCIOLABORAL PARA JÓVENES EN RIESGO DE EXCLUSIÓN SOCIAL

Gener 2012- Desembre 2012

Projecte dirigit a joves en risc d'exclusió social de 16 a 29 anys que ofereix itineraris integrals d'inserció laboral i suport socioeducatiu, integrant continguts formatius d'àmbit socioeducatiu i laboral. Ha facilitat una formació adaptada al diagnòstic d'ocupabilitat de cada jove i ha ofert una formació integral i personalitzada buscant processos de socialització òptims.

**Programa que complementa als itineraris dels següents projectes:** Formació d'Oferta en Àrees Prioritàries, Prepara't i Llabor.

**Amb el suport de:**



### BEQUES PER A L'ÈXIT ESCOLAR DE JOVES I ADOLESCENTS EN RISC D'EXCLUSIÓ SOCIAL

Gener 2012-Desembre 2012

Ajudes perquè els alumnes entre 16 i 19 anys de l'entitat amb un baix nivell econòmic puguin seguir formant-se fomentant la igualtat d'oportunitats.

**Resultats aconseguits:**

- Joves participants: 14
- Joves que han finalitzat la beca: 8
- Joves que continuen becats l'any 2013: 6
- La beca destinada a classes d'informàtica i instrumentals. Vestuari.

**Amb el suport de:**



## CENTRE DE DIA DE JUSTICIA JUVENIL

Gener 2012-Desembre 2012

Concert de tres places concertades per a menors amb compliment de mesures penals d'assistència a centres de dia.

### Resultats aconseguits:

- Joves participants: 2
- Mitjana d'estada: 2 mesos i mig

### Amb el suport de:



Generalitat de Catalunya  
Departament de Justícia

## CENTRE CIVIC TER

Gener 2012-Desembre 2012

Aquest any s'han realitzat quatre cursos al Centre Cívic Ter de la ciutat de Girona dirigits a la ciutadania, de la temàtica de cuina de temporada i horta ecològica.

### Resultats aconseguits:

- Participants: 70

### Amb el suport de:



## ESPAI "CAL BOLET"

Abril 2012-Juny 2012

Aquest any s'han realitzat dos cursos a l'espai jove "Cal Bolet" del municipi de Sant Gregori: Taller de Cuina per nens i nenes i Taller de Melmelada i confitures.

### Resultats aconseguits:

- Participants: 20

### Amb el suport de:

