

# MEMÒRIA 2015

## FITXA TÈCNICA

**Nom:** Fundació Privada Obra Social Comunitària de Bellvitge (OSCOBE)

**Direcció:** Zona Sant Medir, s. núm- 17150 Sant Gregori

**Telèfon:** 972.22.16.57

**Fax:** 972.21.13.99

**E.mail:** [info@oscobe.com](mailto:info@oscobe.com)

**Pàgina Web:** [www.oscobe.com](http://www.oscobe.com)

**NIF:** G-17143108

**Personalitat jurídica:** Fundació privada

**Data i any de constitució:** 19 d'octubre de 1987

**Nº de Registre de Fundacions:** 332

**Xarxa a les que pertany l'entitat:** Entitats Catalanes d'Acció Social  
Federació d'Entitats de Pisos d'Autonomia  
Acacer- Associació Catalana d'Agències de Col·locació.  
Xarxa Incorpora d'Obra Social "la Caixa"  
Xarxa Estatal de Jesuïtes Menors en risc  
Taula laboral de Salt  
Inserèxit  
Consell de Cohesió Social Ajuntament de Girona

## ACOLLIMENT RESIDENCIAL

### CRAE "CAN TAI"

Gener 2015-Desembre 2015

Objectiu del servei: assolir per part dels menors acollits l'autonomia que els permeti arribar a la majoria d'edat amb uns mínims hàbits socials que els garanteixi un funcionament normalitzat dins la societat. Aquesta autonomia sempre entesa com a interdependència entre el jove i allò social i l'assoliment d'un grau de responsabilitat adequat.

*Actualment gestionat per Suara Cooperativa.*



**Amb el suport de:**



Generalitat de Catalunya  
**Departament de Benestar Social  
i Família**

## PISOS ASSISTITS I SEGUIMENTS SOCIOEDUCATIUS

Gener 2015-Desembre 2015

Objectiu del servei: Garantir que tots els joves que inicien el procés d'autonomia puguin disposar de recursos de recolzament per la seva finalització afavorint la seva emancipació i posterior independència.

**Resultats aconseguits:**

- Joves atesos: 12 joves
- Gènere: Masculí
- Nacionalitat: Brasil (8%), Marroc (25%), Mali (17%), Nacionals (50%)
- Entitats derivants: La totalitat dels joves vénen derivats per l'Àrea de Suport al Jove Tutelats i Ex-Tutelats.
- Joves atesos als pisos assistits: 8 joves
- Joves atesos al servei de seguiment socioeducatiu: 6 joves ( 2 dels 8 joves atesos en pis assistit han estat posteriorment, joves atesos en el servei de seguiment socioeducatiu.
- Joves que han finalitzat el projecte: 6 joves

Dels 6 joves: 2 del servei de pisos assistits van assolir la major part dels objectius del projecte d'autonomia, i han seguit amb el seguiment socioeducatiu, compartint pis. I els altres 4 joves de seguiment socioeducatiu van ser baixa per la finalització del projecte.



**Amb el suport de:**



Generalitat de Catalunya  
**Departament de Benestar Social  
i Família**



Generalitat de Catalunya  
**Agència de l'Habitatge  
de Catalunya**

# FORMACIÓ I INSERCIÓ SOCIOLABORAL

## FORMACIÓ PRELABORAL

### SERVEI PREPARA'T

Gener 2015 - Desembre 2015

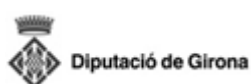
Servei social especialitzat d'atenció diürna adreçat a adolescents en situació o risc de desemparament o risc de patir-ne, que ofereix activitats dirigides d'habilitats socials i de caràcter formatiu prelaboral amb l'objectiu que assolixin una millor preparació per a la vida adulta.

#### Resultats aconseguits:

- Joves participants: 32
- Joves que continuen al servei: 12
- Joves que continuïn una formació reglada o tecnicoprofessional: 61,29%
- Joves que han causat baixa per diferents motius: 12
- Joves que han complert els objectius del seu pla de treball: 20
- Joves que han augmentat el grau d'ocupabilitat : 71,87%
- Grau de satisfacció dels joves: 65% molt bé 31% bé i el 4% regular.



Amb el suport de:



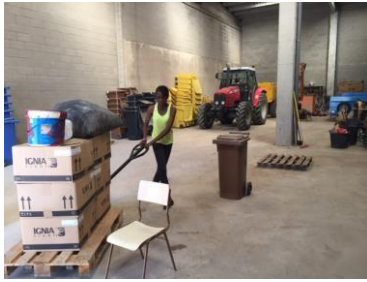
## PROJECTE FORMULA JOVE -FORMACIÓ AUXILIAR DE COMERÇ I MAGATZEM- AJUNTAMENT DE CELRÀ.

Juny 2015 – Juliol 2015

És un projecte que neix de l'àrea de joventut de Celrà i el duu a terme la Fundació Oscobe per donar resposta a la necessitat d'oferir una formació teòrico-pràctica d'auxiliar de comerç i mosso de magatzem, i al mateix temps oferir una formació en competències transversals i habilitats socials i laborals a un grup de joves del poble que per diferents situacions estan desocupats.

#### Resultats aconseguits:

- Persones participants a la selecció: 15
- Participants: 11
- Persones que finalitzen: 11
- Valoracions: valoren molt positivament el programa i el període de pràctiques amb empreses també.
- Persones que continuen a l'itinerari formatiu: 4
- N<sup>º</sup> Insercions: 3



**Amb el suport de:**



### PROGRAMA PICE ( PLA DE CAPACITACIÓ)- CAMBRA DE COMERÇ DE GIRONA

**Setembre 2015-October 2015**

El programa PICE és un projecte entre a la Cambra de Comerç de la ciutat de Girona i la Fundació OSCOBE. És un projecte adreçat a tots aquells joves que no estan realitzant cap formació i estan dins del programa de garantia juvenil, i necessiten millorar les seves competències transversals i alhora realitzar una formació teòrica-professional específica ( orientació, formació troncal i específica, unes pràctiques en empresa) que els faciliti la seva capacitat per incorporar-se en el mercat de treball i inclús l'emprenedoria. La formació tècnica realitzada a la Fundació OSCOBE va ser: "Aprovisament i muntatge per a serveis de Càtering", amb un total de 120 hores.

**Resultats aconseguits:**

- Joves participants: 13 alumnes participants
- Joves que han finalitzat el curs: 9 alumnes que han finalitzat i 3 alumnes que van anar a fer una formació.
- Joves que no han finalitzat el projecte: 1 alumne

**Amb el suport de:**



### PROGRAMA DE GARANTIA JUVENIL- CNO: CENTRE DE NOVES OPORTUNITATS

**Desembre 2015- JULIOL 2017 ( en curs)**

El Projecte CNO, és un centre de noves oportunitats que té com a objectiu formar i inserir a joves d' entre 16 -25 anys que no estan realitzant cap formació i estan dins del programa de garantia juvenil. La finalitat d'aquest projecte és incorporar a aquests joves en altres projectes formatius ( professionalitzador) millorant així, la seves competències transversals, les habilitats socials i personals, competències tècniques... per augmentar el seu grau d'ocupabilitat i facilitar la inserció laboral en el mercat de treball.

**Amb el suport de:**



## TÈCNIC PROFESSIONAL

### PROGRAMA DE QUALIFICACIÓ PROFESSIONAL INICIAL

**Desembre 2014- Juliol 2015**

El PQPI té la finalitat de proporcionar als joves d'entre 16 i 25 anys que no han obtingut el graduat escolar en educació secundària obligatòria, la formació bàsica i professional que el permeti una inserció social i laboral satisfactòria, la seva continuïtat formativa, així com obtenir l'acreditació oficial corresponent. El perfil professional que s'està desenvolupant és d' Auxiliar d'hoteleria: cuina i serveis de restauració amb un total de 889h.

#### Resultats aconseguits:

- Nombre de participants: 22
- Alumnes que havien participat en programes anteriors: -
- Participants que han finalitzat la formació: 17
- Increment de l'ocupabilitat: 76,5% (alumnes que han superat el curs)
- Pràctiques realitzades en empresa: 15 (12 pràctiques finalitzades com a aptes)
- Reinserció en el circuit educatiu: 9
- Recerca de feina: 7
- Nº insercions: 5 (1 inserció en les empreses a on han realitzat les pràctiques professionals)



#### Amb el suport de:



### PROGRAMA PFI: FORMACIÓ PROFESSIONAL INICIAL

**Novembre 2015- Juny 2016 ( en curs)**

El PQPI té la finalitat de proporcionar als joves d'entre 16 i 25 anys que no han obtingut el graduat escolar en educació secundària obligatòria, la formació bàsica i professional que el permeti una inserció social i laboral satisfactòria, la seva continuïtat formativa, així com obtenir l'acreditació oficial corresponent. El perfil professional que s'està desenvolupant és d' Auxiliar d'hoteleria: cuina i serveis de restauració amb un total de 1.000h.

#### Amb el suport de:





**FOAP 2014 Formació tecnicprofessional d'Auxiliar en vivers, jardins i centre de jardineria (Certificat de professionalitat de nivell 1)**

**Desembre 2014 – Abril 2015 (350H)**

El programa de Formació d'Oferta en Àrees Prioritàries (FOAP) té com a finalitat oferir a persones treballadores, prioritàriament desocupades, una formació ajustada a les necessitats del mercat laboral i afavorir així la productivitat i la competitivitat de les empreses, així com la qualificació i la promoció de les persones treballadores de l'àmbit territorial català.

**Resultats aconseguits:**

- Nombre de participants: 17
- Alumnes amb CP. Complet: 11
- Alumnes que els falta 1 acció per completar CP: 1
- Alumnes de baixa sense finalitzar cap UF: 2



**Amb el suport de:**



**FOAP 2014 Formació tecnicprofessional d'Agricultura ecològica (Certificat de professionalitat de nivell 2)**

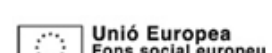
**Febrer 2015 – Juny 2015 (510H)**

**Resultats aconseguits:**

- Nombre de participants: 19
- Alumnes amb CP. Complet: 13
- Alumnes que completen mòdul CEN però no continuen: 2
- Alumnes amb varies UF realitzades amb valoració apte: 15
- Alumnes de baixa sense finalitzar cap UF: 3



**Amb el suport de:**



## FOAP 2014 Formació tecnicprofessional de Serveis de restaurant (Certificat de professionalitat de nivell 2)

Gener 2015 – Juny 2015 (590H)

### Resultats aconseguits:

- Nombre de participants: 17
- Alumnes amb CP. Complet: 14
- Alumnes que els falta 1 acció per completar CP: 1
- Alumnes de baixa sense finalitzar cap UF: 2



Amb el suport de:



## PROGRAMA FOAP 2014 Formació tecnicprofessional d'operacions bàsiques de servei d'àpats (Certificat de professionalitat de nivell 1)

Agost 2015 – Octubre 2015 (270H)

### Resultats aconseguits:

- Nombre de participants: 19
- Alumnes amb CP. Complet: 11
- Alumnes que els falta 1 acció per completar CP: 2
- Alumnes que completen el mòdul\_CEN però no continuen: 1
- Alumnes de baixa sense finalitzar cap UF: 4



Amb el suport de:





Desembre 2015 – Juny 2016 ( En curs)

El programa Acord Marc, és una formació en l'especialitat de Serveis de Restaurant, adreçat prioritàriament a treballadors/es desocupats/es amb nivell mínim d'estudis de Graduat en ESO o equivalent que té com a objectiu millorar la formació i especialització en aquest sector professional, amb la finalitat d'aconseguir un millor èxit per a la inserció laboral.

La formació consta de:

CEN- Serveis de Restaurant amb un total de 500 hores.

FCO- Formació Complementaria amb un total de 10 hores.

MP0061- Mòdul de pràctiques en empresa amb un total de 80 hores.

Amb el suport de:



## INSERCIÓ LABORAL

AGÈNCIA DE COL·LOCACIÓ N° 0900000066

Realitzar accions d'intermediació laboral per a la inserció en el mercat de treball de persones aturades.

**Resultats aconseguits l'any 2015:**

- Persones perceptores: 9
- Persones amb dificultat d'inserció: 80
- Ofertes captades: 62
- Ofertes cobertes: 62
- Contractes laborals: 80
- Contractes laborals indefinits: 9

## INCORPORA

**Gener 2015- Desembre- 2015**

És un programa d'intermediació laboral, basat en les necessitats del teixit social i empresarial i que garanteix una bona integració de la persona a l'empresa. En aquest programa treballen en xarxa les següents entitats de les comarques de Girona: Fundació Altem, Càrites Diocesana de Girona, Suara Cooperativa, Grup Mifas, Fundació Astres, Creu Roja Girona, La Fageda, Astrid 21, Fundació Drissa, Fundació MAP, Fundació Plataforma Educativa i Fundació Oscobe

**Resultats aconseguits:**

- Persones participants: 180
- N° insercions: 139
- N° empreses visitades: 114
- N° empreses contractants: 70
- N° ofertes: 120
- N° de Cursos de Punts Formatius Incorpora: 3

Amb el suport de:



**Gener 2015 – Desembre 2015**

L'objectiu del projecte ha estat la realització d'itineraris personalitzats d'inserció sociolaboral a persones d'àmbit penitenciari, que han contribuït a la millora de les competències professionals d'ajudants de cuina, i ha facilitat el desenvolupament de valors i integració laboral en l'empresa.

S'ha col·laborat en el servei de menjador social adreçat a persones "sense sostre" mancades d'habitatge o en situació de pobresa severa i exclusió social del centre "La Sopa" de Girona. Aquesta col·laboració ha consistit en l'elaboració d'un plat del menú diari del menjador social, posant en pràctica les competències tècniques adquirides en el curs formatiu.

**Resultats aconseguits:**

- Nombre de participants: 15
- Participants que han finalitzat el projecte: 14
- Nº insercions: 17
- Nº contractes: 20



**Amb el suport de:**



XARXA D'ORIENTACIÓ

**Desembre 2014- Desembre 2015**

Programa d'orientació i desenvolupament competencial que vol donar resposta a les persones en situació d'atur puguin identificar aquells factors que els estan dificultant l'accés al mercat laboral i puguin desenvolupar les competències per millorar-ne l'ocupabilitat.

L'itinerari complet consta de 4 blocs: competències clau, anàlisi de l'ocupabilitat, recerca de feina i desenvolupament competencial.

El programa està ubicat al Consorci de Benestar Social del municipi de Santa Coloma de Farners, comarca de la Selva.

**Resultats aconseguits:**

- Nombre de persones derivades: 239
- Nombre de persones ateses: 182
- Nombre de persones participants: 180
- Increment de l'ocupabilitat: 100%
- Pràctiques laborals: 7
- Insercions laborals: 62

**Amb el suport de:**



## PROGRAMA RMI: RENDA MÍNIMA D'INSERCIÓ (LA SELVA)

**Desembre 2015 - Juny 2016 (en curs)**

El programa RMI, és un programa d'orientació i suport a la inserció adreçat a persones que perceben la renda mínima d'inserció, el qual compta també amb el propòsit de resoldre els problemes personals que motiven algunes de les situacions de dificultat.

**Amb el suport de:**



## PROGRAMES FORMATIUS COMPLEMENTARIS

### DISPOSITIU D'INSERCIÓ I SUPORT SOCIOLABORAL PER A JOVES EN RISC D'EXCLUSIÓ SOCIAL

**Gener 2015 – Desembre 2015**

Projecte dirigit a joves en risc d'exclusió social de 16 a 29 anys que ofereix itineraris integrals d'inserció laboral i suport socioeducatiu, integrant continguts formatius d'àmbit socioeducatiu i laboral. Ha facilitat una formació adaptada al diagnòstic d'ocupabilitat de cada jove i ha ofert una formació integral i personalitzada buscant processos de socialització òptims.

**Programa que complementa els itineraris dels següents projectes:** Formació d'Oferta en Àrees Prioritàries, Prepara't

**Amb el suport de:**



## PROGRAMA BEQUES ESCOLARS

**Novembre de 2014- Juny 2015**

El programa de beques escolars, iniciat l'any 2002, té com a objectiu oferir beques a estudiants en risc o situació d'exclusió social a través d'entitats socials de referència. Es tracta d'ajudes perquè els alumnes entre 16 i 19 anys de l'entitat amb un baix nivell econòmic puguin seguir formant-se fomentant la igualtat d'oportunitats.

**Resultats aconseguits:**

- Joves participants: 8
- Joves que han finalitzat la beca: 8
- Joves que continuen becats l'any 2015: Cap
- La beca destinada a classes d'informàtica i instrumentals. Vestuari.

**Amb el suport de:**



## CENTRE CIVIC TER 2014-2015

### Octubre 2014 - Juny 2015

Cursos adreçats a la ciutadania de Girona i rodalies, en la temàtica de cuina i horta ecològica. Es realitzen al Centre Cívic Ter de la ciutat de Girona.

Aquest curs 2014- 2015 s'han realitzat 7 cursos, dels quals 4 s'han impartit durant el 2014. I 2 s'han impartit en el 2015. I 1 curs es va impartir en el 2014-2015.

Els detallem a continuació:

- Curs de conserves i mermelades artesanes primavera-estiu: 19 persones (maig 2015 ), 19 persones ( juny 2015), 19 (maig 2015)
- Taller de plantes culinàries medicinals: 17 persones (maig 2015), 17 persones (maig 2015), 17 persones (juny 2015), 17 persones (juny 2015)

Al 2014 es van realitzar els cursos de: taller de cuina infantil, taller de parament de taules per festes i dies especials, curs de conserves i mermelades artesanes tardor-hivern, Taller de plantes culinàries medicinals tardor-hivern.

I el 2014-2015 es va realitzar el curs de cuina econòmica.

**Total persones ateses:** 108 persones durant el 2014-2015

**Amb el suport de:**



## CENTRE CIVIC TER 2015-2016

### Octubre 2015 - Juny 2016

Cursos adreçats a la ciutadania de Girona i rodalies, en la temàtica de cuina i horta ecològica. Es realitzen al Centre Cívic Ter de la ciutat de Girona.

Durant el curs 2015-2016 s'han programat 6 cursos, dels quals 2 s'han realitzat durant l'any 2015, els quals detallem a continuació:

- Cuina infantil: 17 persones (octubre, novembre i desembre 2015)
- Curs de Cuina econòmica: 17 persones( novembre i desembre 2015) \* aquest curs està cavalcat també amb l'any 2016.

**Total persones ateses d'octubre a desembre de 2015:** 34 persones

Per al 2016 queden pendents els cursos de cuina infantil, taller de pastisseria sense gluten, curs de cuina vegetariana, i el curs de cuina econòmica que estava cavalcat entre el 2015-2016.

**Amb el suport de:**



## VOLUNTER

Gener- Juny 2015 / Octubre 2015- Juny 2016 ( en curs)

Projecte de voluntariat i d'intercanvi de coneixements dels barris de l'Esquerra del Ter, amb la finalitat de donar resposta a les necessitats sorgides per la gent del barri, veïns i associacions. Es tracta de millorar el teixit associatiu del barri, oferir un espai de cooperació, de donar i rebre suport mutu, però sobretot potenciar el voluntariat i la solidaritat.



Amb el suport de:



## PROJECTE ÀMBAR

Gener 2015 – Desembre 2015

Àmbar és un projecte proposat i dissenyat pel Grup 3 de treball del Consell de Cohesió i Serveis Socials de la ciutat de Girona.

L'objectiu principal rau en identificar i conèixer la manera com afecta la problemàtica tractada per cada grup, compartint i posant a l'abast tot el coneixement i l'experiència de les entitats participants per mirar de proposar mesures i/o coordinar recursos que, des de les possibilitats de l'acció local, puguin aportar solucions a algunes d'aquestes problemàtiques. Les accions es duen a terme al Centre Cívic del barri vell de Girona.

Amb el suport de:



## MESURES PENALS ALTERNATIVES

Gener 2015 - Desembre 2015

Les mesures penals alternatives permeten als òrgans judicials (jutges i tribunals) donar una resposta menys aflictiva que les penes privatives de llibertat per la comissió d'una falta o d'un delictes lleus o menys greus, al temps que se salvaguarden els drets de les víctimes. Les mesures penals alternatives combinen:

- L'element retributiu de la pena. L'internament en un centre és substituït per una mesura que, en la majoria dels casos, consisteix a fer una activitat que comporta un benefici per a la comunitat.
- Els aspectes relacionats amb la prevenció general i especial de la pena pel fet que s'aborden les causes que motiven el delictes i, per tant, s'orienten a reduir el risc de reincidència.
- La finalitat educativa i integradora de la pena. La persona infractora pot conciliar el règim penal amb la seva vida familiar i laboral.

Resultats aconseguits:

- Persones participants: 4
- Persones que finalitzen el projecte: Cap perquè encara continuaven el projecte en el 2016.
- Inserció laboral: -

Amb el suport de:





**Juliol 2015**

"Joves solidaris a la Vall de Llèmena" és un camp de treball de caire social on els participants han pogut viure una experiència vital que els ha apropat a la realitat del quart món i veure com la feina que han fet ha propiciat la millora d'aquesta realitat.

Durant les hores de treball tècnic els joves del camp han pogut compartir tasques i dinàmiques amb joves alumnes del centre formatiu que té l'entitat provinent d'una altra realitat social, així com tasques de manteniment de l'hort i fer-ne la collita per destinar-la al Banc dels Aliments i al Rebost Solidari de la Vall de Llèmena (Sant Gregori).



&lt;

**Resultats aconseguits:**

- Joves participants: 24
- Joves que han finalitzat el projecte: 24
- 9 dies de treball tècnic amb 30 hores totals de treball.

**Amb el suport de:**

Generalitat de Catalunya  
Departament de Benestar Social i Família  
**Direcció General de Joventut**

**NECESSITATS BÀSIQUES****PLA D'AJUDA ALIMENTÀRIA PER A BENEFICIARIS****Gener 2015- Desembre 2015**

Es participa amb la Creu Roja i la Fundació Banc d'aliments en el pla d'ajuda alimentària per a persones necessitades. Com a entitat social, col·laborem per tal que les diferents famílies de les persones que atenem, especialment joves, sovint amb problemes socio-econòmics, puguin rebre de manera gratuïta diferents aliments bàsics. La manera que es arriben aquests aliments als joves, és a partir d'un menjador social, on els alumnes dels cursos que estan realitzant una formació en el centre Laboral de la Fundació, poden gaudir d'un àpat al dia complet, gràcies a l'ajuda i aportació de productes alimentaris que ens dona la Creu Roja de Girona i el Banc dels aliments.

**Resultats aconseguits:**

- Joves atesos en el menjador social: 60 joves

**Amb el suport de:**